



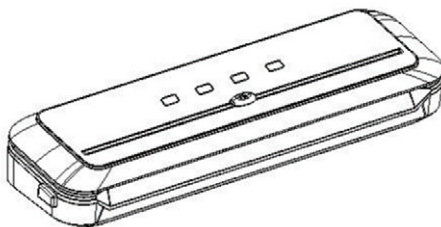
VIVAX
Made for you

VS-1103

SK
Návod na použitie
Záručná listina / Zoznam servisov



RoHS



Vákuové balenie Vám umožní uchovávať vaše jedlo čerstvé po dlhšiu dobu v chladničke, mrazničke alebo špajze. Vákuový baliaci systém účinne odstraňuje vzduch a rozširuje čerstvosť potravín až päťkrát dlhšie, ako sú obvyklé spôsoby skladovania. Čoskoro si uvedomíte, aké univerzálne a praktické je vaše vákuové baliace zariadenie a zostane navždy na vašom kuchynskom pulte.

Prečo sa odporúča vákuové baliace zariadenie?

Oxidácia môže spôsobiť, že jedlo stráca chuť a jeho kvalitu, rozvoj baktérií, húb a plesní. Ale Vivaxov zariadenie pre vákuové balenie odstraňuje vzduch a tiež pomáha zachovať chuť a kvalitu potravín. Od tejto chvíle môžete vidieť výhody tohto spôsobu skladovania potravín vo vákuových vrecúškach, o ktorých sa vedecky dokázalo, že môžu predĺžiť čerstvosť potravín až päťkrát.

ZARIADENIE NA VÁKUOVÉ BALENIE ŠETRÍ ČAS I PENIAZE

Aby ste sa vyhli vyhadzovaniu potravín, ktoré ste kúpili vo veľkých množstvách, môžete zabaliť jedlo do vákuových vrecúšok.

Šetrí čas:

Pripravte si jedlo vopred a uchovajte ho vo zvráňaných vrecúškach.

Marinovanie v niekoľkých minútach:

Vákuové balenia zmäkčujú jedlo a otvárajú póry na mäse, takže môžete získať plnú marinovanú chuť iba za 20 minút namiesto toho, aby ste nechali jedlo cez noc.

Viac zábavy

Pomocou tohto zariadenia môžete vopred vytvoriť "jedla s podpisom" a sviatkové dobroty, taká by ste mohli viac času stráviť so svojimi hosťami.

Kontrolujte porcie pri diéte.:

Vákuovo zabalte určité porcie potravín do vrecúšok, na ktorej si môžete zapísať počet kalórií a množstvo tuku.

Udržiavanie malých vecí:

Vákuové balenie Vám umožňuje bezpečne uložiť veci pre kemping a pádlovanie, ktoré musia zostať suché a pripravené na použitie. Znížením prívodu vzduchu môžete tiež chrániť leštené striebro pred stmavnutím.

BEZPEČNOSŤ A UPOZORNENIA

DÔLEŽITÉ: Prosím, uchovajte si tento návod aby ste ho aj v budúcnosti mohli v prípade potreby používať

Sme presvedčení, že pri používaní a výrobe zariadenia je bezpečnosť používania zariadenia prioritou pre všetkých. Prosíme Vás aby ste každé zariadenie používajte opatrne a bezpečne a venujte pozornosť dôležitým pokynom a varovaniam.

Pri používaní elektrických spotrebičov je potrebné vždy dodržiavať bezpečnostné opatrenia.

Varovanie: Aby ste znížili riziko od vzniku požiaru, zásahu elektrickým prúdom alebo zranenia osôb alebo majetku, musíte:

- Pred prvým použitím sa uistite, že na zariadení nie sú žiadne nálepky ani zvyšky obalového materiálu.
- Uistite sa, že napätie zásuvky zodpovedá napätiu a frekvencii ktoré zariadenie podporuje, ktoré je uvedené na výrobnom štítku zariadenia.

- Zaistite prísny dohľad nad deťmi alebo osobami so zníženou schopnosťou manipulácie so zariadením. Deti by nesmeli používať zariadenie ako hračku.
- Nepoužívajte zariadenie, ak je poškodený kábel alebo zástrčka, alebo ak je zariadenie poškodené alebo chybné. V takom prípade vráťte zariadenie do obchodu, kde ste ho kúpili, alebo sa obráťte na autorizované servisné stredisko.
- Odpojte napájací kábel, keď zariadenie nie je v prevádzke a pred údržbou alebo čistením.
- Toto zariadenie môžu používať deti vo veku nad 8 rokov a osoby so zníženými fyzickými, zmyslovými alebo mentálnymi schopnosťami alebo nedostatkom skúseností a znalostí, ak sú pod dozorom alebo majú pokyny na bezpečné používanie zariadenia a úplné pochopenie nebezpečenstva, ktorému sú vystavené.
- Deti by sa so spotrebičom nesmeli hrať
- Čistenie a údržbu nesmú vykonávať deti bez dozoru.
- Deti by mali byť vždy pod dozorom, aby sa zabezpečilo, že sa s výrobkom nebudú hrať.
- Nepoužívajte iné príslušenstvo s týmto zariadením, okrem toho, ktoré odporúča výrobca
- Kábel, zástrčku alebo zariadenie neponárajte do vody ani do iných tekutín.
- Zariadenie vždy položte na rovný a stabilný povrch. Ak je zariadenie zapnuté, nenechávajte ho bez dozoru.
- Nepoužívajte predlžovací kábel, aby nedošlo k preťaženiu.
- Nenechávajte kábel visieť nad okrajom stola alebo pracovnej plochy.
- Zabráňte kontaktu napájacieho kábla s horúcimi povrchmi.
- Zariadenie je určené na použitie v interiéroch.
Zariadenie je určené iba na použitie v domácnosti.

- Nepoužívajte zariadenie na iné účely, ako na ktoré je určený.
- Toto zariadenie by sa malo používať iba podľa pokynov uvedených v tomto návode. Uschovajte tieto pokyny pre prípadné budúce použitie.
- Vždy sa uistite, že máte suché ruky pred odpojením zástrčku zo zásuvky. Nikdy neťahajte za kábel, ale pevne uchopte zástrčku a vytiahnite ju zo zásuvky.
- Dbajte na to, aby vo vetracích otvoroch neboli žiadne prekážky alebo aby sa nehromadil prach.
- Nezakrývajte zariadenie a nekladte naň žiadne predmety.

Pozor:

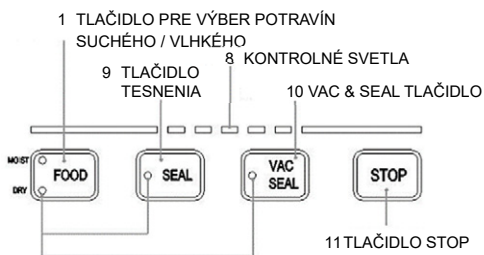
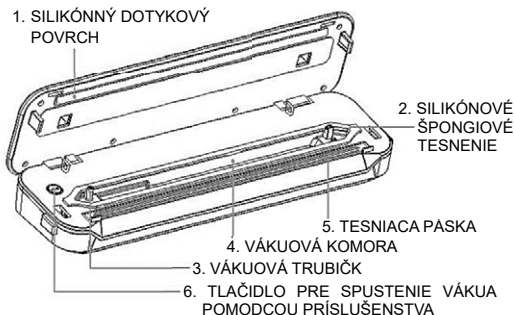
1. Toto zariadenie nie je určené na použitie externého časového spínača alebo diaľkového ovládania.
2. Zástrčku, napájací kábel alebo zariadenie neponárajte do vody alebo inej tekutiny.
3. Uistite sa, že všetky diely sú správne namontované pred zapnutím zariadenia..
4. Zariadenie neponárajte do vody ani inej tekutiny.
5. Vždy vytiahnite zástrčku zo zásuvky po použití.

Dôležité pokyny pre všetky elektrické zariadenia

1. Pred použitím zariadenia si pozorne prečítajte všetky pokyny.
2. Odstráňte všetky obalové materiály a reklamné štítky pred prvým použitím.
3. Pred použitím úplne odviňte napájací kábel.
4. Uistite sa, že kábel nie je zavesený na okraji stola, či nie je v kontakte s horúcim povrchom alebo či nie je zamotaný.
5. Aby ste sa ochránili pred úrazom elektrickým prúdom, neponárajte zariadenie do vody ani inej kvapaliny, pokiaľ v pokynoch na čistenie zariadenia nie je uvedené inak.
6. Odporúča sa pravidelná kontrola zariadenia. Nepoužívajte zariadenie, ak je kábel, zásuvka alebo samotné zariadenie akýmkoľvek spôsobom poškodené.
7. Zariadenie je určené na použitie v domácnosti. Nepoužívajte zariadenie na žiadne iné účely. Nepoužívajte zariadenie vo vozidlách ani na pohybujúcich sa lodiach. Nie je na vonkajšie použitie. Nesprávne použitie môže spôsobiť zranenie.
8. Ak sa zariadenie nepoužíva, vždy odpojte prívod prúdu vytiahnutím zástrčky zo zásuvky.
9. Pred čistením prístroj vždy vypnite. Odpojte zástrčku zo zásuvky a nechajte zariadenie a všetky jeho súčasti vychladnúť.
10. Neumiestňujte zariadenie do blízkosti zdroja tepla, ako je napríklad horúca platňa alebo rúra.

NÁVOD NA POUŽITIE

Hlavné časti



Poznámka:

Ak sa po dlhšej prevádzke zariadenia rozsvieti viac ako jeden indikátor, je pravdepodobne aktivovaná ochrana zariadenia pred prehriatím. Počkajte 5 až 10 minút, kým jednotka vychladne

1. SILIKÓNŤY DOTYKOVÝ POVRCH

Spolu so silikónovým špongiovým tesnením poskytuje optimálne utesnenie počas odsávania vzduchu

2. SILIKÓNOVÉ ŠPONGIOVÉ TESNENIE

Zabezpečuje aby vákuovanie bolo optimálne účinne a bez úniku vzduchu.

3. VÁKUOVÁ TRUBIČKA

Používa sa na odstránenie vzduchu z vrecúšok / nádob / fliaš. nezakrývajte vákuovú trubicu. Neblokujte vákuovú trubicu počas vysávania vrecúška. Pri vysávaní vzduchu z nádoby alebo fľaše je potrebná ďalšia hadica.

4. VÁKUOVÁ KOMORA

Vzduchotesná komora na vysávanie vzduchu.

5. TESNIACA PASKA

Zabezpečuje optimálnu účinnosť vákua a bez úniku vzduchu

6. TLAČIDLO PRE SPUSTENIE VÁKUA POMOCOU PRÍSLUŠENSTVA

Pred začatím vysávania skontrolujte pripojenie vákuovej trubičky a konektora. Ak je všetko správne pripojené, stlačením tlačidla aktivujete vysávanie vzduchu z fľaše / nádoby. Po dosiahnutí určitého negatívneho podtlaku sa vákuovanie automaticky zastaví

7. TLAČIDLO VYBERU DRUHU POTRAVINY: SUCHÉ / MOKRÉ (DRY / MOJST)

Pre vákuovanie vlhkých jedál je potrebné viac času ako pre vákuovanie suchého jedla V závislosti od zvoleného typu jedla sa rozsvieti označenie MOJST (VĽHKÁ) alebo DRY (SUCHÁ).

8. KONTROLNÉ SVETLA

Kontrolné svetlá sa rozsvetia, keď je jednotka v prevádzke.

9. TLAČIDLO TESNENIA (SEAL)

Stlačte na utesnite (zvarenie) vrecúško, bez ohľadu na to, či je vrecúško zavákuované alebo vyplnené vzduchom.

(Počkajte 30 sekúnd medzi každým tesnením, aby jednotka vychladla)

10. TLAČIDLO VÁKUMU A TESNENIA (VAC & SEAL)

Toto je najčastejšie používaná funkcia.

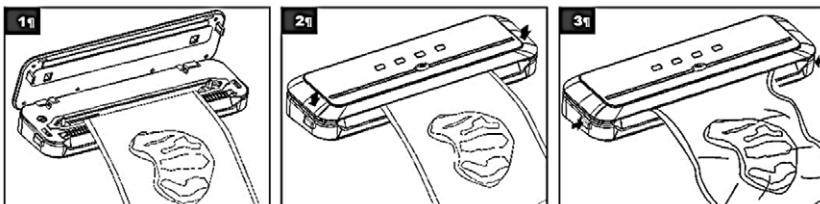
Jediným stlačením gombíka najskôr urobte vákuum vrecúška a potom ju utesnite (zvarit').

(Medzi jednotlivými operáciami počkajte 60 sekúnd, aby zariadenie vychladlo).

11. TLAČIDLO STOP

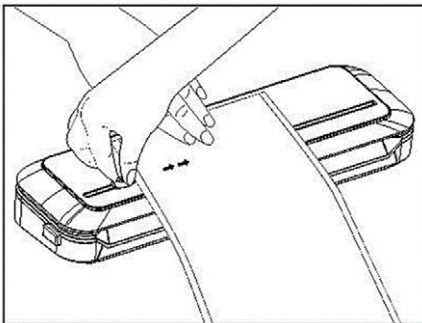
Počas akejkoľvek operácie, stlačte tlačidlo STOP pre zastavenie jednotky.

Postup vákuovania



1. Neblokujte vákuovú trubicu
2. Zatvorte kryt a zatlačte na oba konce krytu. Budete počuť „klik“, čo znamená, že kryt je správne zatvorený. Potom stlačte jedno z tlačidiel pre „**Tesnenie (Seal)**“ alebo „**Vákuovanie alebo tesnenie (Vax & Seal)**“.
3. Po zhasnutí svetla je proces ukončený. Stlačte konce krytu na otvorenie krytu a vyberte uzavreté vrecúško.

Rady



Vytiahnite požadovanú dĺžku vrecka a položte ho na kryt.

Zatvorte kryt zariadenia a držte vrecko jednou rukou, potom potiahnite rezačku vrecka, aby ste vrece odrezali na požadovanú dĺžku

UŽITOČNÉ RADY

1. Vrecka nevyplňujte príliš: ponechať dostatok priestoru, najmä v blízkosti otvoru, aby sa úspešne umiestnili vrecúško na dosku vákuovania.
2. Otvorený koniec vrecúška nesmie byť mokrý! Mokrý okraj vrecúška zariadenie nebude dobre topiť a nepriepustne utesní!
3. Vákuový systém nemôže nahradiť proces tepelnej konzervácie. Potraviny podliehajúce skaze by mali byť stále v chlade alebo v mrazničke.
4. Aby ste predišli pokrčeniu vrecka pri zváraní väčších kusov, opatrne vyrovnajte povrch vrecka, pričom ho vložte do vákuového potrubia a držte ho, kým nezačne vákuovanie.
5. Pri vákuovaní a zváraní predmetov s ostrými hranami (suché špagety, ostré príbory) chráňte vrecúško pred možným poškodením zabalením predmetu do mäkkého absorpčného materiálu, napríklad do papierovej utierky, alebo namiesto vrecúška môžete použiť nádobu.
6. Pri použití doplnkov, nezabudnite nechať 2,5 cm voľného priestoru sa v hornej časti nádrže.
7. Pre dosiahnutie najlepších výsledkov, rozmrazovanie ovocia a zeleniny blanširujte zeleninu pred vákuovaním a zváraním.

8. Ak si nie ste istí, či je vrecúško správne zvárané, jednoducho ho znova zvarite.
9. Pre dosiahnutie najlepších výsledkov vákuovania, používajte vrecúška, nádrže a nádoby od toho istého výrobcu.

ČISTENIE A ÚDRŽBA

Prístroj pre vákuové balenie vyčistí veľmi ľahko; pokyny uvedené nižšie sú nasledujúce:

- ◆ Pred čistením vždy odpojte zariadenie z napájania.
- ◆ Na čistenie vonkajšej strany zariadenia použite vlhkú handričku, špongiu alebo jemný čistiaci prostriedok.
- ◆ Vnútrnú časť zariadenia, alebo zvyšky jedla alebo tekutín jednoducho utrite papierovou utierkou.
- ◆ Pred opätovným použitím zariadenie dôkladne osušte.
- ◆ Udržujte zariadenie na stabilnom a bezpečnom mieste, mimo dosahu detí.

RADY NA ZVÁRANIE S DOPLNKAMI

Príprava doplnkov pre proces vákuového balenia. Do doplnkov sa zahŕňajú nádrže a uzávery pre fľaše.

1. Vždy nechajte aspoň 2,5 cm priestoru medzi vákuovým obsahom a okrajom nádoby.
2. Okraje nádoby, nádoby alebo fľaše utrite tak, aby boli čisté a suché.
3. Nádrže a nádoby uzavrite krytom a fľašou zátkou.
4. V prípade príslušenstva a nádob s ventilovým gombíkom na kryte, spustíte vákuový proces otočením gombíka a keď je proces vákuovania ukončený, pred odstránením ďalšej vákuovej hadice otočte gombík ventilu do zatvorenej polohy (do opačnej strany).

RIEŠENIE PROBLÉMOV

NIČ SA NEDEJE, KEĎ STLAČÍTE ZARIADENIA:

1. Skontrolujte, či je napájací kábel správne zapojený do zásuvky.
2. Skontrolujte napájací kábel a zástrčku a skontrolujte, či nie sú poškodené.
3. Skúste zapojiť kábel do inej zásuvky.
4. Skontrolujte, či je kryt bezpečne zatvorený a či je kryt "zamknutý".
5. Uistite sa, že je vrecko správne umiestnené vo vákuovom potrubí.
6. Počkajte 20 sekúnd, kým zariadenie vychladne, a potom ho znova použite.

Poznámka: Zariadenie sa automaticky vypne, ak sa prehrieva.

Zariadenie nevysaje všetok vzduch z vrecúška:

1. Aby vrecko bolo správne zvárané, otvorený koniec musí byť úplne zasunutý do vnútra vákuových kanálov.
Ak sú okraje vrecúška mimo vákuového potrubia, nebudete môcť správne zvariť vrecúško.
2. Vrecúško môže mať otvor alebo môže byť poškodené. Môžete to skontrolovať tak že zavaríte vrecúško, ktorý má nejaký vzduch, a potom ho namočte do vody a stlačíte. Ak bubliny vyjdú, vrecúško je prepichnuté a musíte ho zahodiť.
3. Záhyby na vrecúšku počas zvárania môžu spôsobiť únik vzduchu. Potom sa odporúča narovnať vrecúško a znova ho zvariť..
4. Nepokúšajte sa zvariť bočné okraje vrecúšok Vivax sami, pretože už majú bočné okraje zvárané továrenským i to až po vonkajšiu stranu. Keď by ste robili vlastné zváranie okrajov na vrecúškach, viedlo by to k úniku vzduchu.

Z VRECÚŠKA UNIKÁ VZDUCH

1. Z vrecúška môže unikať na zvarenej časti, ak sú na ňom prítomné záhyby, vyrovnajte záhyby a skúste vrece znova zvariť vrecúško.
2. Skontrolujte, či sa vo zvarenom vrecku pozdĺž zvarenej hrany nehromadí vlhkosť alebo potravinové šťavy; v takom prípade budete musieť prerezať otvor, utrieť vlhkosť a znova privariť.
3. Predmety a ostré vrchy a hrany môžu prepichnúť vrecúško a vypustiť vákuum. Zabaľte také predmety alebo ich okraje vhodnými papierovými utierkami..
4. Ak z vrecúška stále uniká vzduch, jedlo môže začať kvasiť alebo nepríjemne páchnuť, teda môže sa pokaziť.

VRECÚŠKO SA TOPÍ:

Ak sa Vaše vrecúško začne topiť, znamená to, že zväracia páska je príliš horúca.

Preto je nutné vždy počkať po dobu 30 sekúnd aby sa zariadenie vychladilo, než začnete znovu vákuovať.

DÔLEŽITÉ: Aby ste predišli možnému nákazeniu, nepoužívajte znovu vrecia, ktoré boli použité na skladovanie surového mäsa, rýb alebo tukových potravín. Taktiež nepoužívajte opakovane vrecia, ktorých obsah bol už predtým varený alebo bol v mikrovlnnej rúre.

VÁKUOVÉ BALIACE NÁDOBY (nie sú súčasťou)

Špeciálne vákuové nádoby sa veľmi ľahko používajú a sú ideálne na vákuové balenie citlivých potravín, ako sú muffiny, pekárske výrobky, tekutiny alebo suché potraviny. Existujú rôzne modely nádob a dajú sa umiestniť na kuchynský pult, do chladničky alebo do špajze.

“Rýchla marináda” je vynikajúci spôsob marinovania jedla len za pár minút namiesto čakania na hodiny. Každú nádrž môžete použiť na marinovanie. Odporúčajú sa však obdĺžnikové nádoby.

Nádrže sa nesmú používať v mrazničke.

Ľahké nádoby sú pohodlným spôsobom na ukladanie predvarených jedál, zvyškov a občerstvenia.

Poznámka: *Teplé jedlo je potrebné nechať vychladnúť na izbovej teplote pred začatím vákuovania balenie. V opačnom prípade sa môžu vyskytnúť bubliny v nádrži.*

ZÁTKY NA FLAŠE (nie sú súčasťou)

Použitie uzávery pre fľaše aby ste vákuovali vína, sýtené kvapaliny a oleje.

Tým sa predĺži ich životnosť a zachová sa ich plná chuť. Nepoužívajte tieto zátky na plastových fľašiach.

Poznámka: *Nevákuujte sýtené a šumivé nápoje, pretože únik plynu spôsobí prasknutie vrecúška.*

Skladovacia doba potravín

V chladničke (5 ± 2 °C)	Bez vákuovania	S Vivax zariadenie pre vákuové balenie
Červené mäso	3-4 dní	8-9 dní
Biele mäso	2-3 dní	6-8 dní
Ryby	1-3 dní	4-5 dní
Varené mäso	3-5 dní	10-15 dní
Čerstvý syr	5-7 dní	20 dní
Tvrдый syr / polotvrдый syr	1-5 dní	60 dní
Ovocie	5-7 dní	14-20 dní
Zelenina	1-3 dní	7-10 dní
Polievka	2-3 dní	8-10 dní
Cestoviny /Ryža	2-3 dní	6-8 dní
Krémové dezerty	2-3 dní	8 dní

Izbová teplota (25 ± 2 °C)	Bez vákuovania	S Vivax zariadenie pre vákuové balenie
Čerstvý chlieb	1-2 dní	8-10 dní
Sušienky	4-6 mesiacov	12 mesiacov
Nevarené cestoviny / ryža	5-6 mesiacov	12 mesiacov
Múka	4-6 mesiacov	12 mesiacov
Sušené ovocie	3-4 mesiacov	12 mesiacov
Mletá káva	2-3 mesiacov	12 mesiacov
Objemový čaj	5-6 mesiacov	12 mesiacov
Mliečny čaj	1-2 mesiacov	12 mesiacov

V mrazničke (-18±2°C)	Bez vákuovania	S Vivax zariadenie pre vákuové balenie
Mäso	4-6 mesiacov	15-20 mesiacov
Ryba	3-4 mesiacov	10-12 mesiacov
Zelenina	8-10 mesiacov	8-24 mesiacov

TECHNICKÉ CHARAKTERISTIKY

Napájanie: 200-240V AC

Výkon: 110W

Čas Vákuovania/ zvrárania: 10~ -20 sec

Rozmery: L:382.5mm,W:104mm,H:62mm

Frekvencia:50/60Hz

Čas zvrárania: 8~ -12 sec

Výkon vákuovania: > 60kPa (orientačne)

ČISTENIE A ÚDRŽBA

Občas je potrebné vyčistiť zariadenie:

- Odpojte zariadenie od zdroja napájania.
- Vyčistite prístroja mäkkou handričkou a malým množstvom neabrazívneho čistiaceho prostriedku.
- Nikdy nenechávajte zariadenie vlhké alebo mokré. Nikdy nepoužívajte zariadenie, ak je mokré alebo mokré!

Odkladanie zariadenia ak sa nepoužíva

Uložte zariadenie na chladné a suché miesto.

Nedovoľte, aby zariadenie bolo v dosahu detí.

ODKLADANIE ELEKTRICKÉHO A ELEKTRONICKÉHO ZARIADENIA



Ako by sa ochránilo okolie a recyklovali surové materiály a čo viac sa využili, používateľ sa prosí o vrátenie zariadenia ktoré nie je možné opraviť do verejného sústavu pre zber elektrického a elektronického zariadenia.

Symbol prekríženého smetného košu znamená že sa toto zariadenie musí vrátiť na miesto zberu elektrického odpadu ako by sa recyklovaním využilo čo je možné viac surového materiálu.

Týmto pomáhate predchádzať možným negatívnym efektom na okolie a ľudské zdravie ktoré by v opačnom prípade spôsobilý odkladanie výrobkov. Recyklovaním materiálov z toho to výrobku pomôžete udržať zdravé okolie a prírodné zdroje.

EU DEKLARÁCIA O ZHODE

Toto zariadenie je vyrobený v súlade s platnými európskymi normami a v súlade so všetkými platnými smernicami a nariadeniami.

EU Deklaráciu o súlade je možné prevziať z nasledujúceho linku

www.msan.hr/dokumentacijaartikala



VÁZENÝ/VÁZENÁ,

Ďakujeme za nákup Vivax prístroja a dúfame, že budete spokojný/á so svojim výberom. Ak počas záručnej lehoty budete potrebovať opravu produktu, prosíme Vas, aby ste sa poradili s oprávneným predajcom, ktorý Vám produkt predal alebo nás skontaktujte na nižšie uvedené telefónne čísla a adresy. **PROSÍME VÁS, ABY STE SI PRED POUŽITÍM PRODUKTU DÔKLADNE PREČÍTALI POKYNY, KTORÉ SÚ UMIESTNENÉ VEDĽA PRODUKTU!**

ZÁRUČNÁ LISTINA**VIVAX****SK****MODEL PRÍSTROJA****SÉRIOVÉ ČÍSLO****DÁTUM PREDAJA****ČÍSLO ÚČTU PREDAJCU****PODPIS A PEČIATKA PREDAJCU**

- Toutou zárukou M SAN Grupa ako poskytovateľ záruky v Chorvátskej Republike zaručuje bezplatnú opravu prístrojov v súlade s platnými predpismi a v súlade s podmienkami popísanými v tejto záručnej listine. Toutou zárukou ručíme, že predmet tejto záruky bude fungovať bez chyby spôsobenej možnou zlou výrobou alebo použitím zlého materiálu pri výrobe. Všetky chyby, ktoré možno vzniknú, budú bezplatne opravené v oprávnenom servise počas záručnej lehoty.
- PODMIENKY ZÁRUKY:** Záručná lehota začína sa odo dňa nákupu produktu a trvá 24 mesiacov.
- V prípade chyby na produkte, ktorý je predmetom tejto záruky, zaväzujeme sa, že ho opravíme v čo najkratšej dobe, najneskôr v lehote 45 dní. Ak sa produkt nemôže opraviť alebo sa neopraví v lehote 45 dní, bude nahradený novým. Záruka bude predĺžená o čas potrebný na opravu.
- Záruka sa uznáva výlučne s dorúčením dokladu o nákupe a spolu s touto záručnou listinou, ktorá má byť správne vyplnená, respektíve má obsahovať dátum predaja, pečiatku a podpis predajcu.
- ZÁRUKA NEZAHŔŇA**
- Pravidelnú preveru, údržbu so zámennou častí, ktoré sa kazia normálnym použitím, úpravy alebo zmeny na zlepšovanie produktu na účely, ktoré nie sú popísané v technickom návode na použitie, okrem v prípade, keď na zmeny bol predložený súhlas M SAN GRUPA d.o.o.
- Záruka sa neuznáva v nasledujúcich prípadoch:**
 Ak kupujúci nepredloží správnu záručnú listinu a doklad o nákupe.
 Ak kupujúci nedodržiaval návody na použitie produktu.
 Ak produkt bol otvorený, zmenený alebo ho opravovala nepoverená osoba.
 Ak chyby na produkte vznikli spôsobením vyššej sily ako sú: úder blesku, úder elektrického prúdu v elektrickej sieti, prírodné pohromy a podobne. Ak chyby vznikli kvôli nevhodnému používaniu alebo nesprávnemu transportom. Ak chyba vznikla chybou v systéme na ktorý je produkt pripojený.
 Táto záruka nemení zákonné spotrebiteľské práva platné v Slovenskom republike vo vzťahu na práva, ktoré predpisuje výrobca.
- Vyhlasenie o súlade a kopiu originálneho Vyhlásenia o súlade (EC Declaration of Conformity) si jednoducho nájdete na našej webovej stránke www.msan.hr/dokumentacijaartikala

Názov poskytovateľa záruky: **M SAN GRUPA d.o.o., Dugoselska ulica 5, 10372 Rugvica, Croatia**

Tel: +385 1 3654-961, Fax: +385 1 365 4982

e-mail: info@mrservis.hr, prodaja@mrservis.hr, <http://www.vivax.com>

DÁTUM PRÍJMU PRÍSTROJA DO SERVISU**DÁTUM OPRAVY****DÁTUM PRÍJMU PRÍSTROJA DO SERVISU****DÁTUM OPRAVY****DÁTUM PRÍJMU PRÍSTROJA DO SERVISU****DÁTUM OPRAVY**

Centrálny servis pre Slovensko:

Malé domáce spotrebiče, Biely tovar, Smartfón a tablet, TV a Audio

Mesto	Servis	Adresa	Telefónne čísla/E-mail
Prešov	D-J service.s.r.o	Šebastovská 2530/5 080 06 Prešov	+421 51 77 67 666 djservis@djservis.net www.djservis.net

Malé domáce spotrebiče, Biely tovar

Mesto	Servis	Adresa	Telefónne čísla/E-mail
Trnava	Repairsys SK s.r.o.	Coburgova 9206/82C 917 02 Trnava	+420 277 271 261 info@repairsys.eu

Obráťte sa na centrálny servis. Budú prijaté na najbližší miestne služby vo vašej oblasti.



VIVAX

www.VIVAX.com