



Synology NAS RS4021xs+

Instalační příručka hardwaru

Obsah

Kapitola 1: Než začnete

| | |
|--|----|
| Obsah balení..... | 3 |
| Stručné informace o zařízení Synology RS4021xs+..... | 4 |
| Režimy systému a kontrolky LED..... | 6 |
| Další kontrolky LED..... | 8 |
| Specifikace hardwaru..... | 9 |
| Náhradní díly..... | 10 |
| Volitelné příslušenství..... | 10 |
| Bezpečnostní pokyny..... | 11 |

Kapitola 2: Příprava hardwaru

| | |
|--|----|
| Nářadí a součástky k instalaci disků..... | 12 |
| Instalace disků..... | 12 |
| Instalace paměťových modulů..... | 14 |
| Instalace přídatných karet PCIe..... | 17 |
| Instalace a demontáž sady ližin..... | 18 |
| Nasazení a topologie rozšiřovací jednotky..... | 20 |
| Spuštění zařízení Synology NAS..... | 21 |

Kapitola 3: Údržba systému

| | |
|-------------------------------------|----|
| Výměna systémového ventilátoru..... | 22 |
| Výměna napájecího zdroje (PSU)..... | 23 |

Kapitola 4: Instalace systému DSM do zařízení Synology NAS





| | |
|--|----|
| Instalace systému DSM pomocí nástroje Web Assistant..... | 24 |
| Další informace..... | 24 |

Než začnete

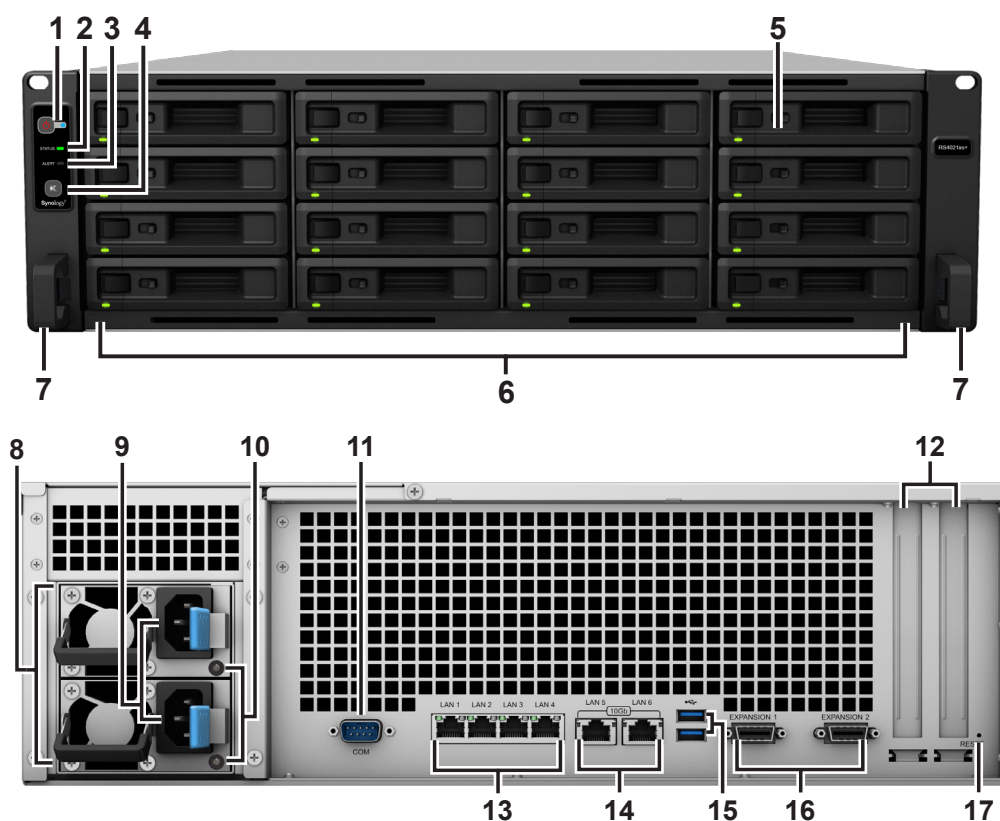
Synology NAS RS4021xs+ je podnikový server, který se skládá ze systémového hardwaru a softwarového operačního systému DiskStation Manager (DSM). V této příručce jsou popsány všechny aspekty konfigurace zařízení RS4021xs+, včetně hardwarových součástí, postupů nastavení a údržby systému.

Poznámka: Všechny níže uvedené obrázky jsou pouze orientační a mohou se od skutečného produktu lišit.

Obsah balení

| Hlavní jednotka x 1 | Napájecí kabel x 2 |
|---|--|
|  |  |
| | <p>Šrouby pro disky o velikosti 2,5" x 68</p> |
| |  |
| | <p>Šrouby pro disky o velikosti 3,5" x 68</p> |
|  | |

Stručné informace o zařízení Synology RS4021xs+



| Číslo | Název položky | Umístění | Popis |
|-------|------------------------------------|-------------|--|
| 1 | Tlačítko a kontrolka NAPÁJENÍ | Přední část | 1. Stisknutím tlačítka zapnete zařízení Synology NAS. 2. Chcete-li zařízení Synology NAS vypnout, stiskněte a podržte toto tlačítko, dokud neuslyšíte zvukový signál a nezačne blikat kontrolka napájení. |
| 2 | Kontrolka STATUS | | Zobrazuje stav systému. Další informace se nacházejí v části „Režimy systému a kontrolky LED“. |
| 3 | Kontrolka ALERT | | Zobrazuje varování týkající se ventilátoru nebo teploty. Další informace se nacházejí v části „Další kontrolky LED“. |
| 4 | Tlačítko vypnutí zvukového signálu | | Stisknutím deaktivujete zvukový signál vydávaný při poruše. |
| 5 | Kontrolka stavu DRIVE | | Zobrazuje stav disků. Další informace se nacházejí v části „Další kontrolky LED“. |
| 6 | Příhrádka disku | | Zde se instalují disky (pevné disky nebo disky SSD). |
| 7 | Úchytka pro sadu ližin | | Zatlačením dovnitř a podržením uvolníte zařízení Synology NAS ze západky sady ližin. ¹ |

¹ Další informace o instalaci sady ližin se nacházejí ve stručné instalační příručce dodávané se sadou ližin.

| Číslo | Název položky | Umístění | Popis |
|-------|------------------------------|----------|---|
| 8 | Ventilátor napájecího zdroje | Zpět | Slouží k odvádění přebytečného tepla a chlazení napájecího zdroje. |
| 9 | Napájecí port | | Zde se připojuje napájecí kabel. |
| 10 | Kontrolka napájecího zdroje | | Zobrazuje stav napájecího zdroje. Další informace se nacházejí v části „Další kontrolky LED“. |
| 11 | Port konzole | | Tento port je určen výhradně pro použití výrobcem. |
| 12 | Rozšiřovací slot PCI Express | | Podporuje přidávání síťových karet PCIe. |
| 13 | Port 1GbE RJ-45 | | Zde se připojuje síťový kabel RJ-45. |
| 14 | Port 10GbE RJ-45 | | Zde se připojuje síťový kabel RJ-45. |
| 15 | Port USB 3.0 | | Zde se k zařízení Synology NAS připojují externí disky nebo jiná zařízení USB. |
| 16 | Rozšiřovací port | | Zde se připojuje rozšiřovací jednotka Synology ² . |
| 17 | Tlačítko RESET | | <ol style="list-style-type: none"> 1. Chcete-li obnovit výchozí IP adresu, server DNS a heslo účtu admin, stiskněte a podržte tlačítko, dokud neuslyšíte zvukový signál. 2. Chcete-li na zařízení Synology NAS obnovit stav „Není nainstalováno“, aby bylo možné přeinstalovat systém DiskStation Manager (DSM), stiskněte a podržte toto tlačítko, dokud neuslyšíte zvukový signál, a poté ho znovu stiskněte a podržte, dokud nezazní tři zvukové signály. |

² Další informace o rozšiřovací jednotce Synology podporované zařízením Synology NAS se nacházejí na webu www.synology.com.

Režimy systému a kontrolky LED

Režimy systému a definice

Existuje 7 režimů systému zařízení Synology NAS. Režimy systému a jejich definice:

| Režim systému | Definice |
|-------------------------------------|---|
| Zapínání | Zařízení Synology NAS se zapíná a provádí inicializaci hardwaru, například resetování hardwaru nebo inicializaci systému BIOS. |
| Vypínání | Zařízení Synology NAS se vypíná v důsledku stisknutí tlačítka napájení nebo operace v systému DSM. |
| Systém DSM není připraven | Systém DSM není připraven k používání. Možné důvody: <ul style="list-style-type: none">• Zařízení Synology NAS je zapnuté, ale systém DSM není správně nainstalován.• Zařízení Synology NAS zapíná a inicializuje služby potřebné ke správnému fungování systému DSM.• Připojené zařízení UPS má nedostatek energie; aby nedošlo ke ztrátě dat, zastaví systém DSM všechny služby (přejde do nouzového režimu). |
| Systém DSM je připraven k používání | Systém DSM je plně funkční a uživatelé se mohou přihlásit. |
| Hibernace | Zařízení Synology NAS bylo po nějakou dobu nečinné a nyní se nachází v režimu spánku. |
| Aplikace | Některé balíčky a služby (např. USB Copy a služba Najít mě) při svém provozu ovládají akce kontrolky LED. Po dokončení operace se kontrolka LED vrátí do normálního stavu. |
| Vypnuto | Zařízení Synology NAS je vypnuté. |

Identifikace režimů systému

Režim systému zjistíte podle kontrolky LED POWER a STATUS. Další podrobnosti jsou uvedeny v následující tabulce.

| Režim systému | Kontrolka LED | | |
|-------------------------------------|---------------|-----------|----------|
| | POWER | STATUS | |
| | Modrá | Zelená | Oranžová |
| Zapínání | Bliká | Vypnuto | Vypnuto |
| Vypínání | Bliká | Svíí | Vypnuto |
| Systém DSM není připraven | Svíí | Bliká | Vypnuto |
| Systém DSM je připraven k používání | Svíí | Svíí | Vypnuto |
| Hibernace | Svíí | Vypnuto | Vypnuto |
| Aplikace | Svíí | Přepínání | |
| Vypnuto | Vypnuto | Vypnuto | Vypnuto |

Přechody mezi režimy systému

Přechody mezi režimy systému nejlépe pochopíte na základě následujících příkladů:

- **Zapnuto, ale není nainstalován systém DSM:**
Vypnuto > Zapínání > Systém DSM není připraven
- **Zapnuto s nainstalovaným systémem DSM:**
Vypnuto > Zapínání > Systém DSM není připraven > Systém DSM je připraven k používání
- **Vstup do hibernace, poté probuzení z hibernace:**
Systém DSM je připraven k používání > Hibernace > Systém DSM je připraven k používání
- **Vypnutí zařízení Synology NAS:**
Systém DSM je připraven k používání > Vypínání > Vypnuto
- **Selhání napájení s připojeným zařízením UPS:**
Systém DSM je připraven k používání > Systém DSM není připraven (z důvodu výpadku napájení systém DSM vstoupí do nouzového režimu) > Vypínání > Vypnuto > Zapínání (napájení bylo obnoveno, systém DSM se restartuje) > Systém DSM není připraven > Systém DSM je připraven k používání

Další kontroly LED

| Kontrolka LED | Barva | Stav | Popis |
|--|----------|-------|--|
| Stav DRIVE | Zelená | Svíí | Disk je připraven a je nečinný |
| | | Bliká | Přístup k disku |
| | Červená | Svíí | Chyba disku/zakázaný port ¹ |
| | Vypnuto | | Žádný interní disk |
| ALERT | Oranžová | Bliká | Systémová chyba ² |
| | Vypnuto | | Normální stav systému |
| Stav zadního napájecího zdroje | Zelená | Svíí | Jednotka napájecího zdroje v pořádku |
| | Červená | Svíí | Chyba napájecí jednotky / Žádný zdroj napájení |
| | Vypnuto | | Jednotka napájecího zdroje vypnuta |
| Zadní 1GbE LAN (na levé straně konektoru) | Zelená | Svíí | Síť je připojena |
| | | Bliká | Síť je aktivní |
| | Vypnuto | | Žádná síť |
| Zadní 1GbE LAN (na pravé straně konektoru) | Zelená | Svíí | Připojení 1 Gb/s |
| | Oranžová | | Připojena síť 100 Mb/s |
| | Vypnuto | | Připojení 10 Mb/s / Žádná síť |
| Zadní 10GbE LAN (na levé straně konektoru) | Zelená | Svíí | Síť je připojena |
| | | Bliká | Síť je aktivní |
| | Vypnuto | | Žádná síť |
| Zadní 10GbE LAN (na pravé straně konektoru) | Zelená | Svíí | Připojení 10 Gb/s |
| | Oranžová | | Připojení 1 Gb/s |
| | Vypnuto | | Připojení 100 Mb/s / Žádná síť |

Poznámka:

- 1 Pokuste se zařízení Synology NAS restartovat nebo znovu vložit disky. Poté proveďte kontrolu stavu disků spuštěním diagnostického nástroje výrobce HDD/SSD. Pokud se můžete přihlásit do systému DSM, tak spuštěním vestavěného testu S.M.A.R.T. proveďte kontrolu disků. Pokud se problém nedaří vyřešit, obraťte se na technickou podporu společnosti Synology.
- 2 Pokud kontrolka **LED ALERT** nepřetržitě bliká oranžově, došlo k chybám systému, například k poruše ventilátoru, přehřátí systému nebo k omezení svazku. Podrobnosti získáte po přihlášení k systému DSM.

Specifikace hardwaru






| Položka | RS4021xs+ |
|--|--|
| Kompatibilní typ disku | 3,5"/2,5" SATA x 16 |
| Maximální počet diskových šachet s rozšiřující jednotkou | 40 (RX1217/RX1217RP x 2) |
| Externí port | <ul style="list-style-type: none"> • USB 3.0 x 2 • Infiniband x 2 |
| Port LAN | <ul style="list-style-type: none"> • 1GbE RJ-45 x 4 • 10GbE RJ-45 x 2 |
| Slot PCIe | Sloty Gen3 x8 (propojení x8) x 2 |
| Rozměry (V x Š x H) (mm) | <ul style="list-style-type: none"> • 132,3 x 430,5 x 624,5 • 132,3 x 482 x 656,5 (s úchytkami serveru) |
| Hmotnost (kg) | 17,4 |
| Podporovaný klient | <ul style="list-style-type: none"> • Windows 7 a novější • macOS 10.12 a novější |
| Souborový systém | <ul style="list-style-type: none"> • Interní: Btrfs, ext4 • Externí: Btrfs, ext4, ext3, FAT32, NTFS, HFS+, exFAT¹ |
| Podporovaný typ RAID | <ul style="list-style-type: none"> • Basic • JBOD • RAID 0 • RAID 1 • RAID 5 • RAID 6 • RAID 10 • Synology RAID F1 |
| Úřední certifikace | <ul style="list-style-type: none"> • FCC třída A • CE třída A • BSMI třída A • EAC • VCCI • CCC • RCM • KC • UL • Splňuje omezení RoHS |
| Režim spánku HDD | Ano |
| Plánované zapnutí/vypnutí | Ano |
| Probuzení přes LAN | Ano |
| Jazyková lokalizace | <ul style="list-style-type: none"> • English • Deutsch • Français • Italiano • Español • Dansk • Norsk • Svensk • Nederlands • Русский • Polski • Magyar • Português do Brasil • Português Europeu • Türkçe • Český • 日本語 • 한국어 • ไทย • 繁體中文 • 简体中文 |
| Požadavky na prostředí | <ul style="list-style-type: none"> • Sítové napětí: 100 V až 240 V AC • Frekvence: 50/60 Hz • Provozní teplota: 0 až 35 °C (32 až 95 °F) • Skladovací teplota: -20 až 60 °C (-5 až 140 °F) • Relativní vlhkost: 5% až 95% RV |

Poznámka: Parametry modelů se mohou měnit bez předchozího upozornění. Nejnovější informace se nacházejí na webu www.synology.com.

¹ Podporu systému exFAT je možné povolit zakoupením a stažením balíčku exFAT Access v Centru balíčků.

Náhradní díly

Potřebujete-li vyměnit systémové ventilátory, přihrádky na disk nebo napájecí zdroje, podívejte se na stránku www.synology.com/products/spare_parts.

| Název modelu | Obrázek | Popis |
|----------------------------|--|-------------------------------------|
| Kabel MiniSAS_INT_3 |  | Interní kabel MiniSAS HD |
| Přihrádka na disk (typ R7) |  | Přihrádka na disk 3,5" / 2,5" |
| VENTILÁTOR 80*80*32_7 |  | Systémový ventilátor 80*80*32 mm |
| PSU 800W-RP Module_1 |  | Redundantní modul PSU 800W |
| PSU 800W-RP SET_2 |  | Sada pro redundantní napájení 800 W |

Volitelné příslušenství

Pomocí příslušenství Synology můžete přizpůsobit rozšiřovací jednotku tak, aby odpovídala různým firemním prostředím, a přitom si nemusíte dělat starosti s kompatibilitou ani stabilitou. Další informace se nacházejí na stránkách www.synology.com/compatibility.

Bezpečnostní pokyny

| | |
|---|--|
|  | Produkt uchovávejte mimo dosah přímého slunečního záření a zabraňte kontaktu s chemikáliemi. Zajistěte, aby v prostředí nedocházelo k náhlým změnám teploty nebo vlhkosti. |
|  | Produkt pokládejte vždy správnou stranou nahoru. |
|  | Produkt nedávejte do blízkosti kapalin. |
|  | Před čištěním odpojte napájecí kabel. Otírejte pouze navlhčenými papírovými ubrousky. K čištění nepoužívejte chemikálie ani čisticí prostředky ve spreji. |
|  | Aby nedošlo k pádu jednotky, neumísťujte ji na vozíky nebo jiné nestabilní typy povrchů. |
|  | Napájecí kabel musí být připojen ke správnému napětí. Přesvědčte se, že je hodnota napětí napájecího zdroje správná a že je napětí stabilní. |
|  | Pokud chcete zařízení odpojit úplně od elektrického proudu, odpojte všechny napájecí kabely od zdroje napájení. |
|  | Pokud baterii vyměníte za nesprávný typ, může dojít k výbuchu. Zajistěte vhodnou likvidaci použitých baterií. |

Příprava hardwaru

Nářadí a součástky k instalaci disků

Než začnete připravovat zařízení Synology NAS, nachystejte si následující nástroje a součásti:

- Šroubovák
- Alespoň jeden 3,5" nebo 2,5" pevný disk SATA (informace o kompatibilních modelech disků se nacházejí na webu www.synology.com)

Výstraha: Pokud nainstalujete disk, který obsahuje data, systém disk naformátuje a veškerá stávající data se vymažou. Před instalací všechna důležitá data zázálohujte.

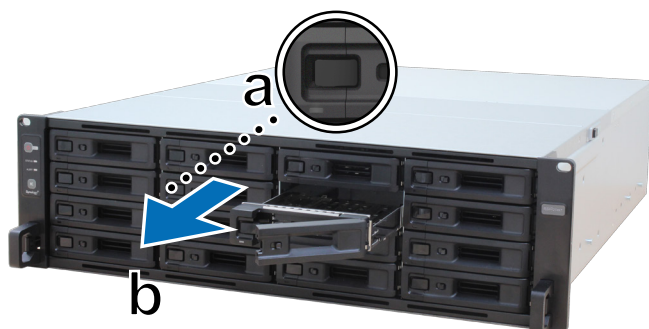
- Montážní sada ližin (vhodnou sadu ližin pro instalaci do skříně najdete v části **Optional Accessories**)

Výstraha: Doporučujeme nejprve namontovat zařízení Synology NAS do skříně a teprve poté instalovat disky, protože vysoká hmotnost by později instalaci ztěžovala.

Instalace disků

Při instalaci disku postupujte takto:

- 1 Otevřete přihrádku disku.

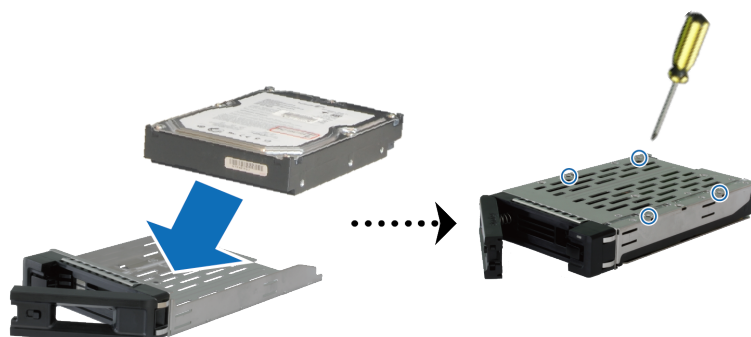


a Stiskněte malé tlačítko nacházející se na levé straně rukojeti přihrádky disku. Vyskočí rukojeť přihrádky disku.

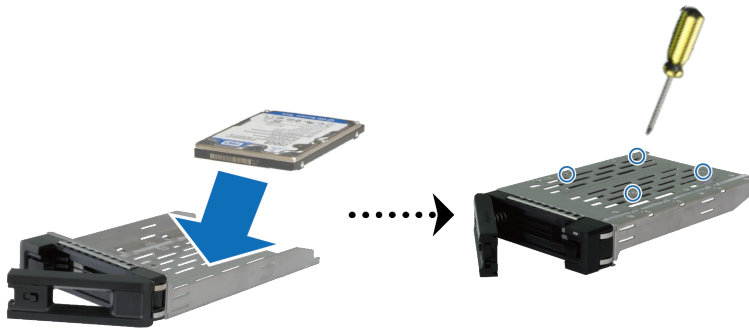
b Podle výše uvedeného obrázku vytáhněte přihrádku disku za rukojeť.

- 2 Instalace disků:

- **U 3,5" disků:** Vložte disk do přihrádky disku. Přihrádku otočte a pevný disk upevněte utáhnutím šroubů na čtyřech místech vyznačených níže.



- **U 2,5" disků:** Vložte disk do přihrádky disku. Přihrádku otočte a pevný disk upevněte utáhnutím šroubů na čtyřech místech vyznačených níže.



- 3 Zasuňte přihrádku s diskem do prázdné šachty disku.



Poznámka: Dbejte na to, aby byla přihrádka disku zcela zasunutá. V opačném případě nemusí pevný disk správně fungovat.

- 4 Zatlačením rukojeti dovnitř přihrádku disku zajistěte.
- 5 Zatlačením spínače na rukojeti přihrádky disku směrem vlevo přihrádku disku uzamkněte.



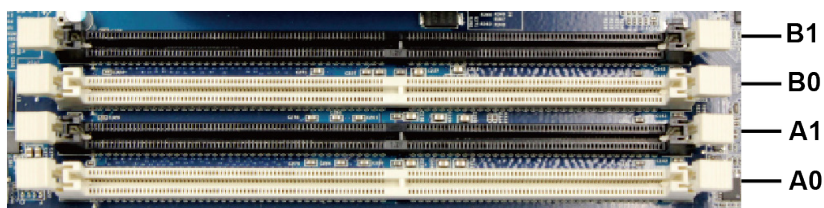
- 6 Ostatní připravené disky nainstalujete opakováním výše popsanych kroků.
- 7 Disky jsou očíslovány, jak je uvedeno níže.



Poznámka: Pokud plánujete vytvořit svazek RAID, doporučujeme nainstalovat disky o stejné velikosti, aby byla kapacita disků využita co nejlépe.

Instalace paměťových modulů

Aby se zajistila kompatibilita a spolehlivost systému, je nutné nainstalovat originální paměťové moduly Synology. Jestliže se nedodrží níže uvedené konfigurace pro doporučený postup instalace různých kapacit paměti, může to zabránit úspěšnému spuštění systému nebo by mohlo dojít ke snížení výkonu a stability systému.



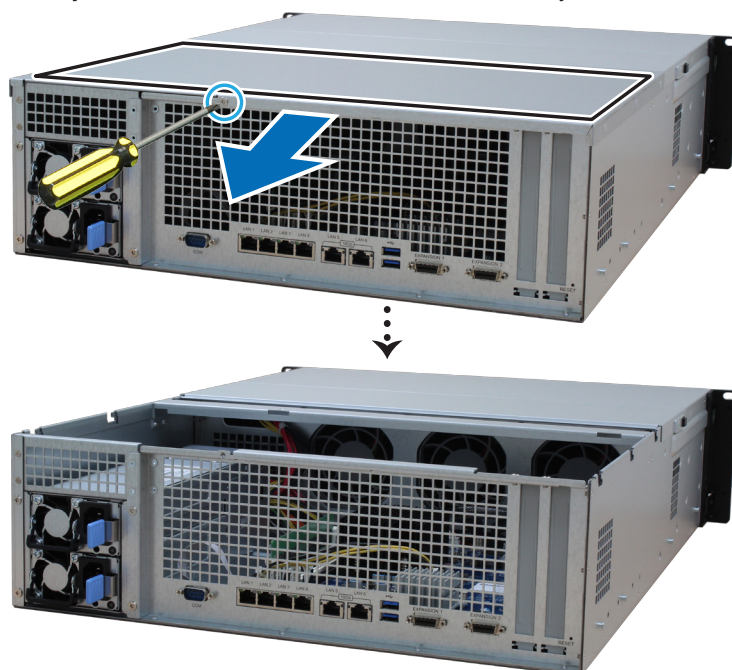
| A0 | A1 | B0 | B1 | Celková paměť |
|------|------|------|------|---------------|
| 16GB | - | - | - | 16GB |
| 16GB | - | 16GB | - | 32GB |
| 16GB | 16GB | 16GB | - | 48GB |
| 16GB | 16GB | 16GB | 16GB | 64GB |

Poznámka: Je nutné používat totožné paměťové moduly se stejnou kapacitou a frekvencí.

Při instalaci, kontrole nebo odstranění paměťového modulu na zařízení RS4021xs+ postupujte takto.

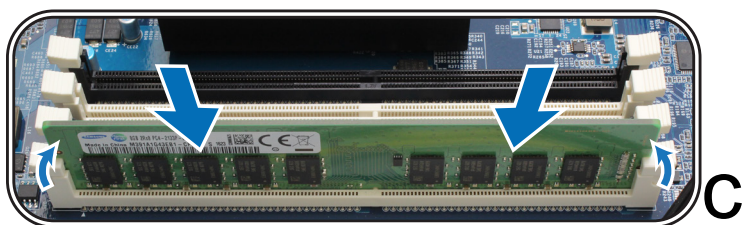
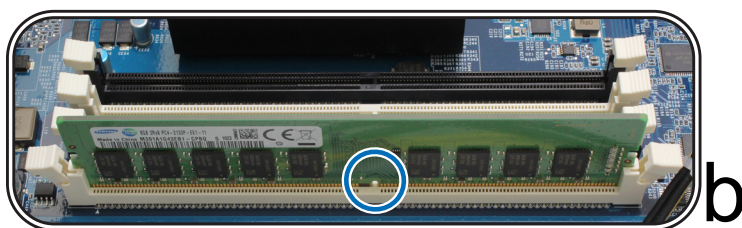
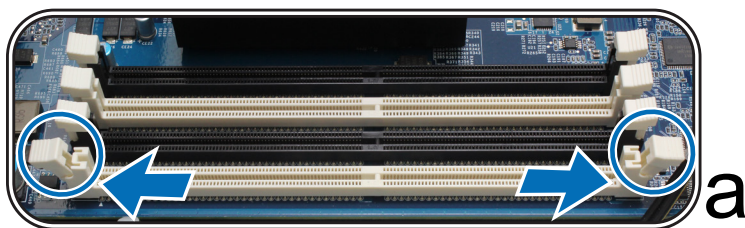
Instalace modulu paměti RAM

- 1 Vypněte zařízení RS4021xs+. Odpojte všechny kabely připojené k zařízení RS4021xs+, aby se zabránilo případnému poškození.
- 2 Vyšroubujte šroub v zadní části zařízení RS4021xs+. Vysuňte zadní horní kryt, poté ho zvedněte a odložte.



Poznámka: Sejmutím zadního horního krytu odkryjete citlivé vnitřní součásti. Při odebírání nebo přidávání paměti se nedotýkejte ničeho jiného než paměťové sestavy.

- 3 Vložte do slotu nový paměťový modul:
 - a Zatlačte přichytky na slotu směrem ven ke stranám.
 - b Zarovnejte drážku na zlaté hraně modulu s drážkou v paměťovém slotu.
 - c Rovnoměrně zatlačte paměťový modul směrem dolů. Po správném zasunutí modulu přichytky zapadnou na místo.



Poznámka: Držte paměťový modul za okraje a nedotýkejte se zlatých konektorů.

- 4 Vraťte zadní kryt na své místo a zasuňte ho do původní polohy:
 - a Zarovnejte šestihrany na boku horního zadního krytu s otvory v okraji rámu, položte ho zpět a zatlačením zasuňte zpět na své místo.



- b Vraťte a utáhněte šroub, který jste vyšroubovali v kroku 2.

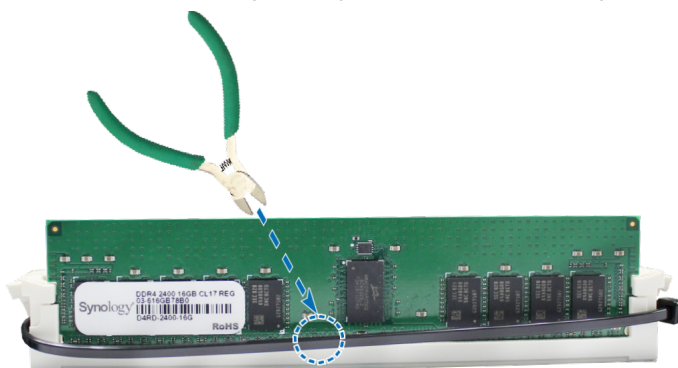
Ověření rozpoznání přidané paměťové kapacity zařízení RS4021xs+

- 1 Nainstalujte systém DiskStation Manager (DSM). Další informace se nachází v části „Instalace systému DSM do zařízení Synology NAS“.
- 2 Přihlaste se do systému DSM jako uživatel **admin** nebo uživatel ze skupiny **administrators**.
- 3 Přejděte do části **Ovládací panel** > **Informační centrum** a zkontrolujte položku **Celková fyzická paměť**.

Pokud zařízení Synology NAS paměť nerozpoznalo nebo se správně nespustí, přesvědčte se, že byl paměťový modul nainstalován správně.

Odebrání modulu paměti RAM

- 1 Podle kroků 1 a 2 kapitoly „**Instalace modulu paměti RAM**“ vypněte zařízení RS4021xs+, odpojte kabely a poté podle výše uvedeného postupu sundejte zadní horní kryt.
- 2 Před vyjmutím paměťového modulu přeřízněte kabelovou spojku. (Předinstalovaný paměťový modul je upevněn kabelovou spojkou, aby při přepravě nedošlo k jeho uvolnění.)



Poznámka: Při přeřezávání kabelové spojky se nedotýkejte žádných součástí na základní desce.

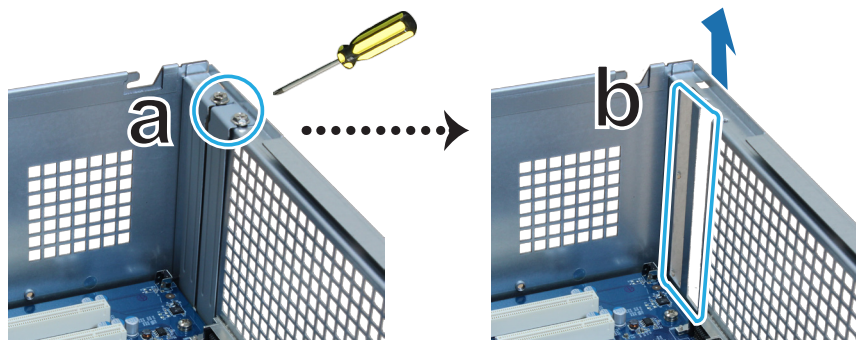
- 3 Zatlačte příchytky na slotu směrem ven ke stranám. Paměťový modul vyskočí ze slotu.
- 4 Podle pokynů v kroku 4 v části „**Instalace modulu paměti RAM**“ připevněte horní kryt zpět na své místo.

Instalace přídatných karet PCIe

Zařízení RS4021xs+ nabízí dva sloty PCIe umožňující volitelné rozšíření pomocí přídatných karet. Nainstalovat lze síťové karty.

Instalace síťových karet

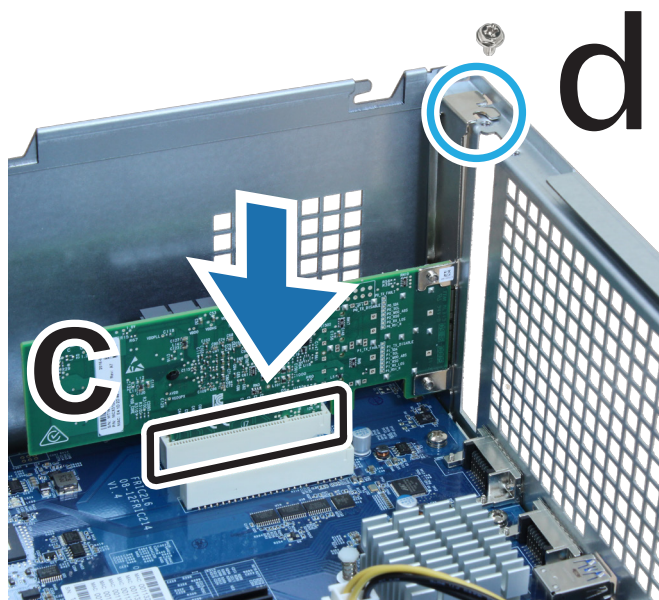
- 1 Vypněte zařízení RS4021xs+. Odpojte všechny kabely připojené k zařízení RS4021xs+, aby se zabránilo případným poškozením.
- 2 Podle postupu v kroku 2 v části „**Instalace modulu paměti RAM**“ zařízení RS4021xs+ otevřete.
- 3 Instalace síťové karty:
 - a Vyšroubujte šroub upevňující kryt rozšiřovacího slotu.
 - b Zvedněte kryt rozšiřovacího slotu.



c Zarovnejte konektor karty s rozšiřovacím slotem a kartu zasuňte do slotu.

Poznámka: Přesvědčte se, že je konektor úplně zasunutý. Jinak nemusí síťová karta správně fungovat.

d Znovu našroubujte a dotáhněte šroub, který jste vyšroubovali v kroku 3-a, a upevněte tak nově vloženou kartu na svém místě.



- 4 Opakováním kroku 3 nainstalujte další kartu síťového rozhraní do zařízení RS4021xs+.
- 5 Podle pokynů uvedených v kroku 4 v části „**Instalace modulu paměti RAM**“ vraťte zadní horní kryt na své místo.

Instalace a demontáž sady ližin

Pro ilustraci instalace a demontáže sady ližin zde používáme model RKS1317. Další informace o instalaci sady ližin se nacházejí ve stručné instalační příručce dodávané se sadou ližin.

Front

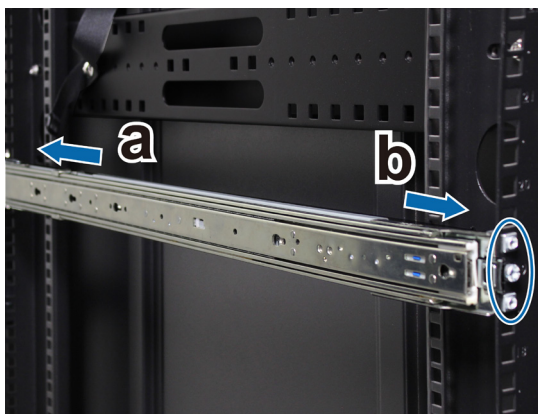
Rear



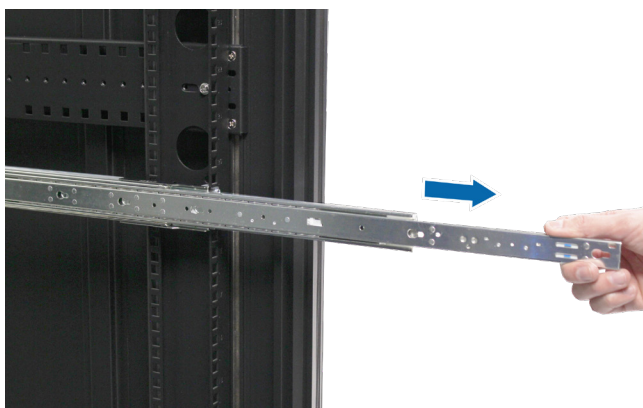
Instalace sady ližin

1 Instalace sady ližin do racku:

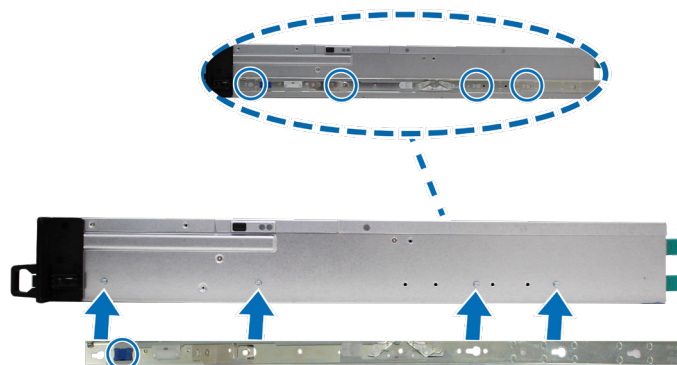
- e Nasadíte do racku zadní konec sestavy sady ližin.
- f Posuňte přední západku směrem ven a zasuňte držáky do otvorů v racku.



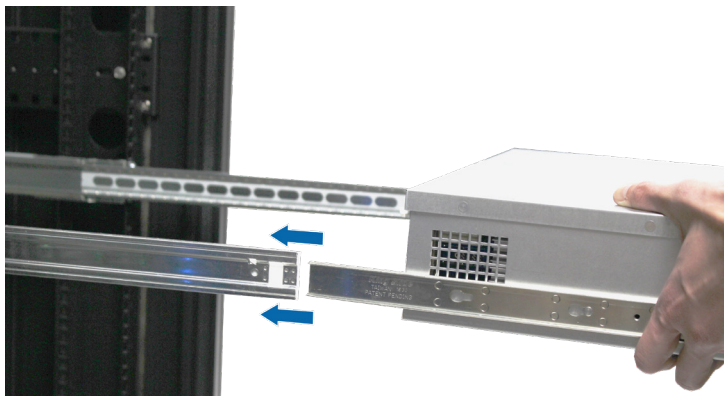
2 Vytáhněte vnitřní ližinu ven ze sestavy.



3 Zarovnejte upevňovací otvory na vnitřní ližině s otvory rámu. Zasunutím vnitřní ližiny směrem pryč od čelního panelu ji připevněte k rámu.



- 4 S pomocí další osoby pečlivě zarovnejte vnitřní ližinu se sestavou vnější ližiny.



- 5 Zatažením a přidržím přední západky vnitřní ližiny uvolníte vnitřní ližinu. Zatláče rám do racku. V případě potřeby pomocí matic a šroubů přiložených k balíčku sady ližin připevníte rám k racku.



Demontáž sady ližin

- 1 Chcete-li vyjmout rám z racku, zatlačte úchytky pro sady ližin na držácích směrem dovnitř a vytáhněte rám z racku.



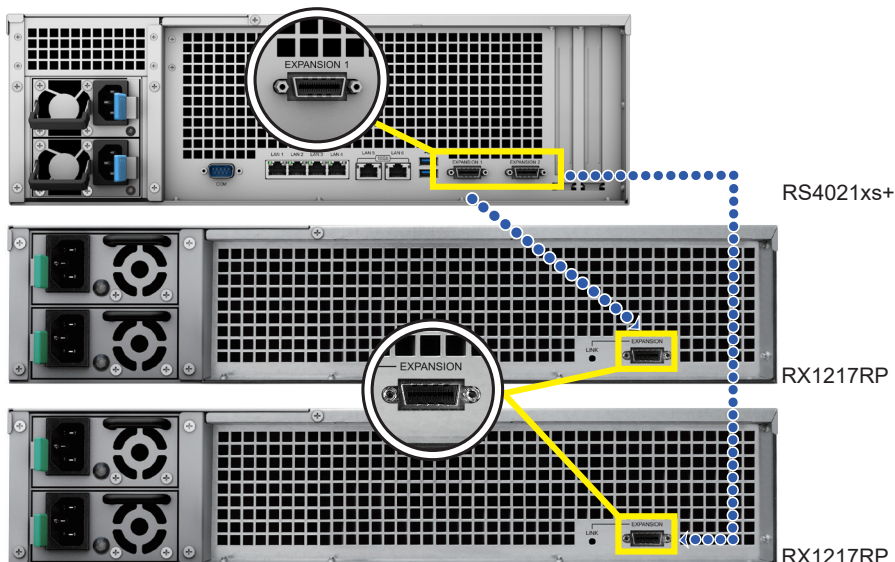
- 2 Společně s další osobou opatrně vyjměte rám z racku. Poté zasunutím vnitřní ližiny směrem k čelnímu panelu rámu tuto ližinu uvolněte.

Nasazení a topologie rozšiřovací jednotky

Zařízení RS4021xs+ podporuje rozšiřovací jednotky RX1217/RX1217RP (s 12 přihrádkami) a kdykoliv tak nabízí plynulé rozšiřování úložiště. V této části se dozvíte, jak připojit rozšiřovací jednotky k zařízení Synology NAS.

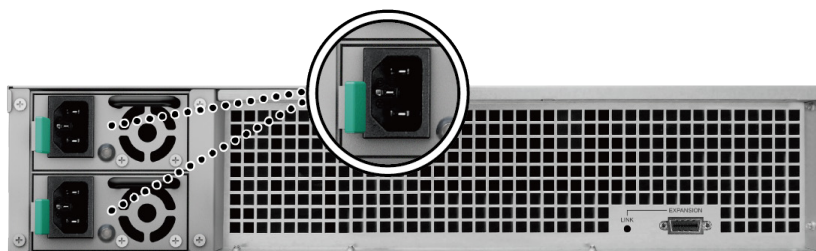
Připojení rozšiřovací jednotky RX1217/RX1217RP k zařízení RS4021xs+

- 1 Zde ke znázornění připojení k rozšiřovací jednotkám používáme jednotku RX1217RP. Připojte jeden konec rozšiřovacího kabelu k rozšiřovacímu portu zařízení RS4021xs+ a druhý konec k rozšiřovacímu portu rozšiřovacích jednotek.



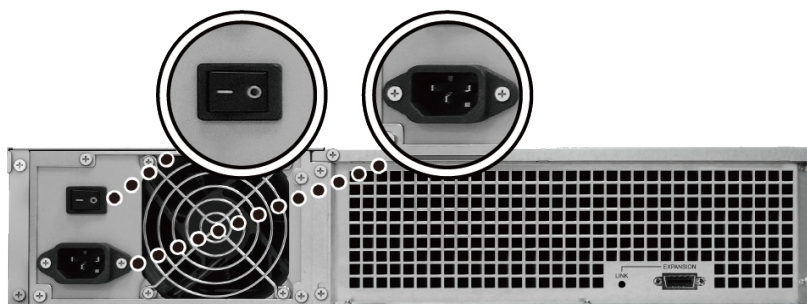
- 2 Připojte napájecí kabely:

- a Připojte jeden konec obou napájecích kabelů jednotky RX1217RP k napájecímu portu jednotky RX1217RP a druhý konec do elektrické zásuvky.



Poznámka: Zařízení RX1217RP je vybaveno systémem redundantního napájecího zdroje, který umožňuje připojení dvou napájecích kabelů. Systém může být napájen pouze jedním napájecím kabelem, ale doporučujeme používat dva napájecí kabely, aby nedošlo k neočekávanému výpadku napájení.

- b Připojte jeden konec napájecího kabelu jednotky RX1217 k napájecímu portu jednotky RX1217 a druhý konec k elektrické zásuvce. Stiskněte vypínač napájecího zdroje nacházející se na zadním panelu.

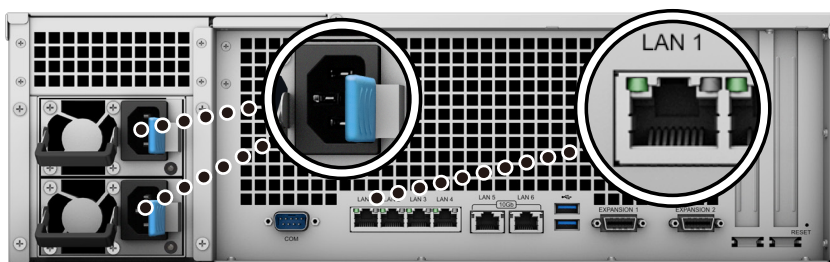


Poznámka:

- Pokud jsou rozšiřovací jednotky správně připojené, dojde po zapnutí nebo vypnutí zařízení Synology NAS k jejich automatickému zapnutí nebo vypnutí.
- Rozšiřovací jednotky lze v případě potřeby přidávat, i když jsou zařízení Synology NAS i rozšiřovací jednotky zapnuté. Opakováním kroků uvedených výše připojte rozšiřovací kabely a napájecí kabely dalších rozšiřovacích jednotek. Pokud jsou rozšiřovací jednotky správně připojené, dojde k jejich automatickému zapnutí (pokud je na serveru Synology NAS správně nainstalovaný systém DSM).
- Neodpojujte rozšiřovací kabel, dokud je hostitelské zařízení zapnuté. Mohlo by dojít ke ztrátě dat.

Spuštění zařízení Synology NAS

- 1 Připojte jeden konec všech napájecích kabelů k napájecím portům v zadní části zařízení RS4021xs+, druhý konec zapojte do elektrické zásuvky.
- 2 Připojte alespoň jeden kabel LAN k jednomu z portů LAN, druhý konec připojte kabelu k přepínači, směrovači nebo rozbočovači.



- 3 Stisknutím tlačítka napájení zařízení RS4021xs+ zapnete.



Blahopřejeme! Zařízení Synology NAS je nyní online a lze ho v síti pomocí počítače vyhledat.

Údržba systému

Výměna systémového ventilátoru

V případě poruchy systémového ventilátoru otevřete zařízení RS4021xs+ a vyměňte vadný ventilátor podle následujících pokynů.

- 1 Stiskněte malá tlačítka nacházející se na bocích zařízení RS4021xs+.



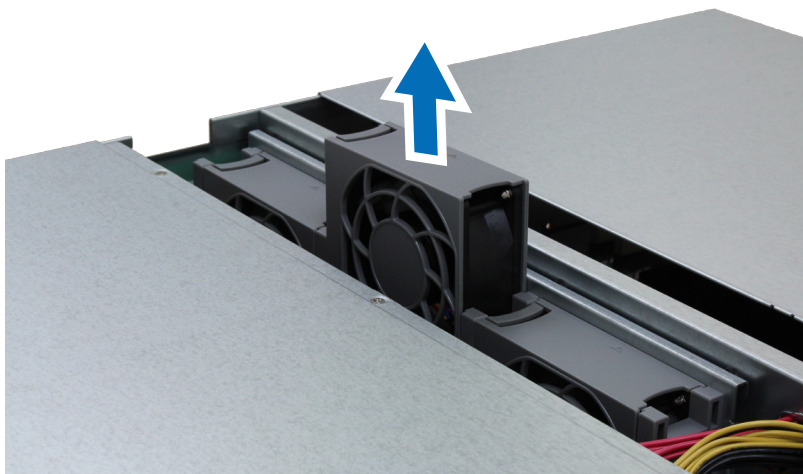
- 2 Zvedněte a sundejte kryt ventilátoru.



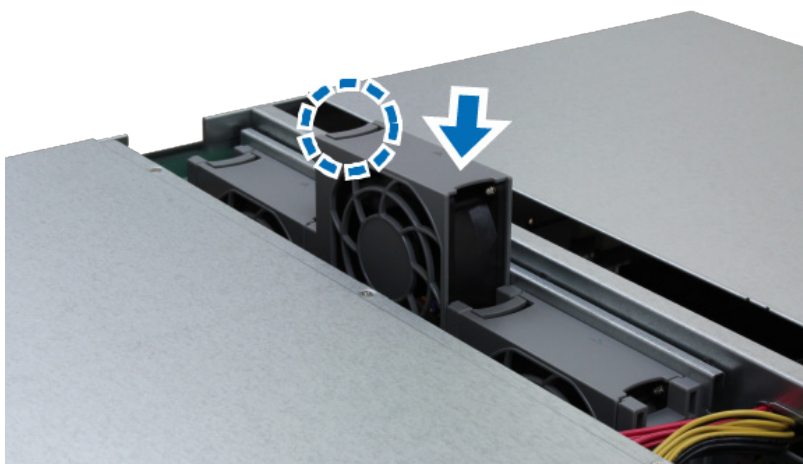
- 3 Ventilátory jsou očíslovány tak, jak je uvedeno níže:



4 Vyhleďte vadný ventilátor. Zvedněte ventilátor a vyndejte ho.



5 Připravte si nový ventilátor a zasuňte ho do zařízení RS4021xs+. Přesvědčte se, že je ventilátor správně zarovnaný jako na následující ilustraci.



Výměna napájecího zdroje (PSU)

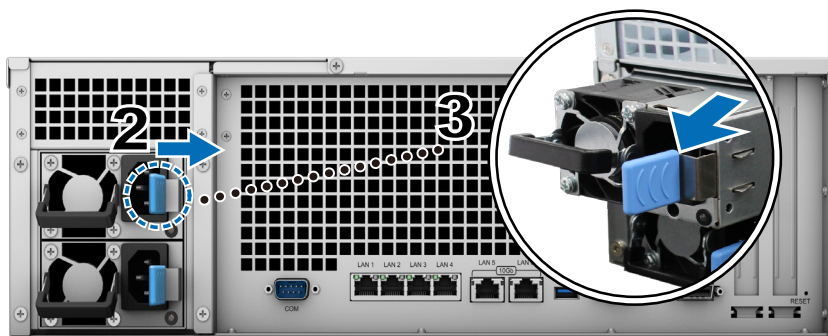
V případě poruchy napájecího zdroje nebo jeho ventilátoru vyměňte vadný napájecí zdroj podle následujících pokynů.

1 Odpojte napájecí kabel od zdroje, který chcete vyměnit.

Poznámka: Stisknutím tlačítka vypnutí zvukového signálu je možné dlouhý zvukový signál ztlumit.

2 Na zadním panelu stiskněte páčku napájecího zdroje směrem dovnitř tak, jak vidíte na obrázku.

3 Vytáhněte napájecí zdroj ze zařízení RS4021xs+.



4 Připravte si nový napájecí zdroj. Zasuňte ho do prázdného slotu, dokud nezaslechnete cvaknutí.

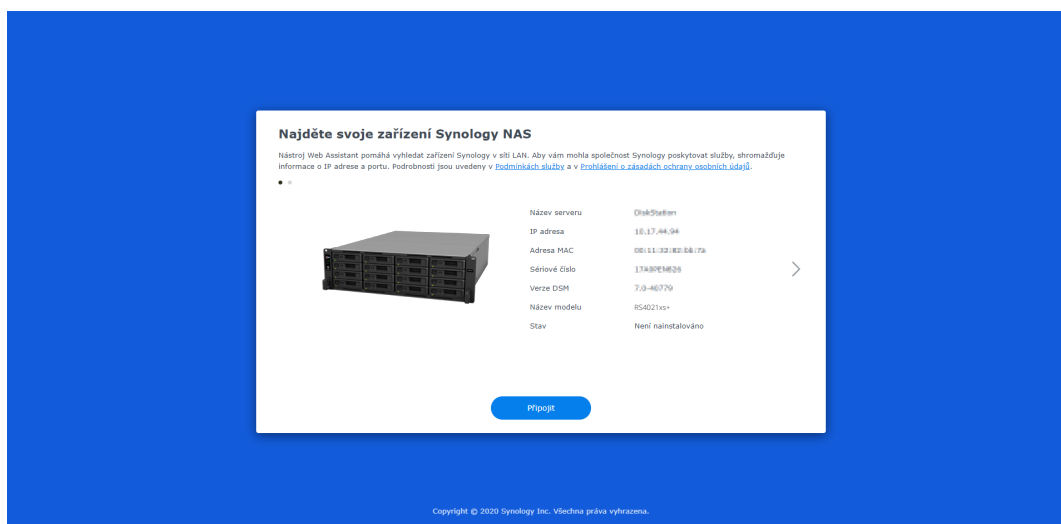
Instalace systému DSM do zařízení Synology NAS

Po dokončení nastavení hardwaru nainstalujte na zařízení RS4021xs+ systém DiskStation Manager (DSM). Jedná se o operační systém společnosti Synology na bázi prohlížeče.

Instalace systému DSM pomocí nástroje Web Assistant

Zařízení RS4021xs+ se dodává s vestavěným nástrojem **Web Assistant**, pomocí kterého si můžete z internetu stáhnout nejnovější verzi systému DSM a nainstalovat ji na zařízení RS4021xs+. Nástroj Web Assistant spustíte pomocí následujícího postupu.

- 1 Zapněte zařízení RS4021xs+.
- 2 Na počítači, který je připojen ke stejné síti jako zařízení RS4021xs+, spusťte webový prohlížeč.
- 3 Do adresního řádku ve webovém prohlížeči zadejte některou z těchto možností:
 - a find.synology.com
 - b synologynas:5000
- 4 Ve webovém prohlížeči se spustí nástroj Web Assistant. Zahájí vyhledávání zařízení Synology NAS v rámci místní sítě. Stav zařízení RS4021xs+ by měl mít hodnotu **Není nainstalováno**.



- 5 Kliknutím na možnost **Připojit** spustíte proces nastavení. Postupujte podle pokynů na obrazovce.

Poznámka:

- Instalace systému DSM na zařízení Synology NAS pomocí nástroje Web Assistant vyžaduje připojení k internetu.
- Doporučené prohlížeče: Chrome, Firefox.
- Zařízení Synology NAS a počítač musí být připojeny ke stejné místní síti.

- 6 Pokud omylem opustíte proces instalace před jeho dokončením, přihlaste se do systému DSM jako uživatel **admin** (výchozí název účtu správce) s nevyplněným polem pro zadání hesla.

Další informace

Zařízení RS4021xs+ je nyní připraveno. Další informace a online zdroje informací o zařízení RS4021xs+ se nacházejí na [oficiálních webových stránkách společnosti Synology](#), které obsahují [podrobné návody a časté dotazy](#).

LICENČNÍ SMLOUVA S KONCOVÝM UŽIVATELEM SPOLEČNOSTI SYNOLOGY, INC.

DŮLEŽITÉ – ČTĚTE POZORNĚ: TATO LICENČNÍ SMLOUVA S KONCOVÝM UŽIVATELEM („EULA“) JE PRÁVNÍ SMLOUVA MEZI VÁMI (JEDNOTLIVEC NEBO PRÁVNÍ SUBJEKT) A SPOLEČNOSTÍ SYNOLOGY, INC. („SYNOLOGY“) V ZÁLEŽITOSTI SOFTWARE SYNOLOGY NAINSTALOVANÉM NA PRODUKTU SYNOLOGY, KTERÝ JSTE ZAKOUPILI („SYNOLOGY“) NEBO LEGÁLNĚ STÁHLI Z WWW.SYNOLOGY.COM ČI Z JINÉHO ZDROJE POSKYTNUTÉHO SPOLEČNOSTÍ SYNOLOGY („SOFTWARE“).

POUŽÍVÁNÍM PRODUKTŮ OBSAHUJÍCÍM SOFTWARE ČI INSTALACÍ SOFTWARE NA PRODUKTY NEBO ZAŘÍZENÍ PŘIPOJENÉ K PRODUKTŮM SOUHLASÍTE SE SMLUVNÍMI PODMÍNKAMI V TÉTO SMLOUVĚ EULA. POKUD NESOUHLASÍTE S PODMÍNKY TÉTO SMLOUVY EULA, NEPOUŽÍVEJTE PRODUKTY OBSAHUJÍCÍ SOFTWARE A NESTAHOJTE SOFTWARE Z WWW.SYNOLOGY.COM ČI Z JINÉHO ZDROJE POSKYTNUTÉHO SPOLEČNOSTÍ SYNOLOGY. NAMÍSTO TOHO MŮŽETE PRODUKT VRÁTIT PRODEJCI, OD KTERÉHO JSTE JEJ ZAKOUPILI, A TO PODLE PRAVIDEL, KTERÉ PRODEJCE UPLATŇUJE.

Sekce 1. Omezená licence na software. Společnost Synology vám za podmínek této smlouvy EULA uděluje omezenou, nevýhradní, nepřenositelnou, osobní licenci na instalaci, spuštění a používání jedné kopie Softwaru nahraného do Produktu nebo na vaše zařízení připojené k Produktu, a to pouze v souvislosti s oprávněným používáním Produktu.

Sekce 2. Dokumentace. Můžete vytvořit a používat přiměřený počet kopií dokumentace dodané se Softwarem. Tyto kopie ovšem musí být používány pouze pro interní účely a nesmí být dále vydávány nebo distribuovány (ať už v tištěné nebo elektronické podobě) žádné třetí straně.

Sekce 3. Zálohování. Můžete vytvořit přiměřený počet kopií Softwaru pouze pro záložní a archivační účely.

Sekce 4. Aktualizace. Veškerý software, který je vám poskytnut společností Synology nebo zpřístupněn na webových stránkách Synology na adrese www.synology.com („Webové stránky“) či na jiném zdroji poskytnutém společností Synology, který aktualizuje nebo doplňuje původní Software a pro který nejsou k dispozici zvláštní licenční podmínky, podléhá této smlouvě EULA.

Sekce 5. Omezení licence. Licence popsaná v Sekcích 1, 2 a 3 platí pouze v rozsahu, který jste si objednali a zaplatili pro Produkt, a stanoví veškerá práva, která s ohledem na Software máte. Společnost Synology si vyhrazuje všechna práva, která vám nejsou výslovně udělena v této smlouvě EULA. Bez omezení výše uvedeného nepověříte třetí stranu, aby činila následující, ani nepovolíte třetí straně činit následující: (a) používat Software k jinému účelu než ve spojení s Produktem; (b) poskytovat licenci, distribuovat, pronajímat, půjčovat, převádět, přidělovat nebo jinak přenechávat Software; (c) zpětně analyzovat, dekompileovat, rozkládat nebo se snažit zjistit zdrojový kód nebo jakákoli obchodní tajemství související se Softwarem, kromě rozsahu, který je výslovně povolen platnými zákony neohledně na toto omezení; (d) upravovat, měnit, pozměňovat, překládat nebo vytvářet díla odvozená od Softwaru; (e) odstraňovat, upravovat nebo skrývat jakékoli upozornění na autorská práva nebo upozornění na jiná majetková práva na Produktu či Softwaru; nebo (f) obcházet nebo se snažit obejít jakékoli způsoby, které společnost Synology používá ke kontrole přístupu k součástem, prvkům nebo funkcím Produktu nebo Softwaru. V rámci omezení uvedených v Sekci 5 vám není zakázáno poskytovat jakékoli služby hostované na Synology NAS serveru jakékoli třetí straně pro obchodní účely.

Sekce 6. Open source. Software může obsahovat součásti, které jsou společností Synology licencovány v rámci Obecné veřejné licence GNU („GPL součásti“), která je k dispozici k nahlédnutí na adrese <http://www.gnu.org/licenses/gpl.html>. Podmínky licence GPL platí pouze pro GPL součásti a pouze v rozsahu, ve kterém tato smlouva EULA odporuje požadavkům licence GPL v souvislosti s používáním GPL součástí, a vy souhlasíte s tím, že budete vázáni licencí GPL v souvislosti s používáním těchto součástí.

Sekce 7. Kontrola. Společnost Synology bude mít právo kontrolovat dodržování podmínek této smlouvy EULA z vaší strany. Souhlasíte s tím, že společnosti Synology poskytnete přístupové právo k vašim zařízením, vybavení, knihám, záznamům a dokumentům a že budete jinak v přiměřené míře spolupracovat se společností Synology, aby byla taková kontrola společností Synology nebo jí pověřeným zástupcem usnadněna.

Sekce 8. Vlastnictví. Software je cenným majetkem společnosti Synology a majitelů licencí a je chráněn autorským zákonem a jinými zákony a úmluvami o duševním vlastnictví. Synology nebo majitelé licencí vlastní veškerá práva, titul a zájem na Softwaru, mimo jiné včetně veškerých autorských práv a jiných práv na duševní vlastnictví.

Sekce 9. Omezená záruka. Společnost Synology poskytuje omezenou záruku, že Software bude podstatně odpovídat specifikacím Softwaru, které společnost Synology zveřejnila nebo jinak uvedla na Webových stránkách, po období vyžadované místními platnými zákony. Společnost Synology využije veškeré přiměřené prostředky, aby, dle rozhodnutí společnosti Synology, napravila případnou neshodu v Softwaru nebo nahradila Software, který nesplňuje výše popsanou záruku. To vše za předpokladu, že společnosti Synology předáte písemné oznámení takové neshody v rámci záruční doby. Výše popsaná záruka se nevztahuje na neshodu způsobenou takto: (w) použitím, reprodukce, distribuce nebo sdílení v rozporu s touto smlouvou EULA; (x) jakékoli úpravy nebo změny Softwaru jinou osobou, než je společnost Synology; (y) kombinování Softwaru s jakýmkoli produktem, službami a jinými položkami od jiné strany, než je společnost Synology; nebo (z) vaše nesplnění této smlouvy EULA.

Sekce 10. Podpora. Během období uvedeného v Sekci 9 vám společnost Synology zpřístupní podpůrné služby. Po vypršení platné doby vám může být podpora pro Software zpřístupněna společností Synology po písemné žádosti.

Sekce 11. Prohlášení o zárukách. KROMĚ VÝŠE UVEDENÉHO JE SOFTWARE POSKYTOVÁN „JAK JE“ A SE VŠEMI CHYBAMI. SPOLEČNOST SYNOLOGY A JEJÍ DODAVATELÉ TÍMTO ODMÍTÁJÍ JAKÉKOLI JINÉ ZÁRUKY, VÝSLOVNĚ, IMPLIKOVANÉ NEBO STATUTÁRNÍ, VYPLÝVAJÍCÍ ZE ZÁKONA NEBO JINAK, MIMO JINÉ IMPLIKOVANÉ ZÁRUKY OBCHODOVATELNOSTI, VHODNOSTI PRO URČITÝ ÚČEL NEBO POUŽITÍ, TITULU A NEPORUŠENÍ ZÁKONA S OHLEDEM NA SOFTWARE. BEZ OMEZENÍ VÝŠE UVEDENÉHO SPOLEČNOST SYNOLOGY NEZARUČUJE, ŽE SOFTWARE NEBUDE OBSAHOVAT CHYBY, VIRY NEBO JINÉ VADY.

Sekce 12. Prohlášení o určitých škodách. SPOLEČNOST SYNOLOGY ANI MAJITELÉ LICENCÍ NEBUDOU V ŽÁDNÉM PŘÍPADĚ ODPOVĚDNI ZA NÁHODNÉ, NEPŘÍMÉ, ZVLÁŠTNÍ, KÁRNÉ, NÁSLEDNÉ NEBO PODOBNÉ ŠKODY NEBO ZÁVAZKY (MIMO JINÉ VČETNĚ ZTRÁTY DAT, INFORMACÍ, OBRATU, ZISKU NEBO ZAKÁZEK) VYPLÝVAJÍCÍ Z POUŽÍVÁNÍ NEBO NEMOŽNOSTI POUŽÍVAT SOFTWARE NEBO V SOUVISLOSTI S POUŽÍVÁNÍM NEBO NEMOŽNOSTÍ POUŽÍVAT SOFTWARE NEBO JINAK VE SPOJENÍ S TOUTO SMLOUVOU EULA NEBO SOFTWAREM, AŽ UŽ NA ZÁKLADĚ SMLOUVY, KVŮLI PŘEČINU (VČETNĚ NEDBALOSTI), PŘÍMÉ ODPOVĚDNOSTI NEBO JINAK, A TO I V PŘÍPADĚ, ŽE SPOLEČNOST SYNOLOGY BYLA O MOŽNOSTI TAKOVÝCH ŠKOD INFORMOVÁNA.

Sekce 13. Omezení odpovědnosti. ODPOVĚDNOST SPOLEČNOSTI SYNOLOGY A JEJÍCH DODAVATELŮ VYPLÝVAJÍCÍ Z POUŽÍVÁNÍ NEBO NEMOŽNOSTI POUŽÍVAT SOFTWARE NEBO JINAK V SOUVISLOSTI S TOUTO SMLOUVOU EULA NEBO SOFTWAREM JE OMEZENA NA ČÁSTKU, KTEROU JSTE VY SKUTEČNĚ ZAPLATILI ZA PRODUKT, A TO BEZ OHLEDU NA HODNOTU ŠKOD, KTERÉ MŮŽETE UTRPĚT, AŽ UŽ NA ZÁKLADĚ SMLOUVY, KVŮLI PŘEČINU (VČETNĚ NEDBALOSTI), PŘÍMÉ ODPOVĚDNOSTI NEBO JINAK. Výše uvedené prohlášení o zárukách, prohlášení o určitých škodách a omezení odpovědnosti bude platit v maximálním rozsahu, který je povolen zákonem. Zákony některých států/jurisdikcí neumožňují vyloučení implikovaných záruk nebo vyloučení nebo omezení určitých škod. V závislosti na tom, do jaké míry se tyto zákony vztahují na tuto smlouvu EULA, tato vyloučení a omezení pro vás nemusí platit.

Sekce 14. Vývozní omezení. Berete na vědomí, že Software podléhá omezením pro vývoz, která uplatňuje USA. Souhlasíte s tím, že se budete řídit veškerými platnými zákony a předpisy, které platí pro Software, mimo jiné včetně předpisů Úřadu pro export USA.

Sekce 15. Ukončení. Pokud se nebudete řídit zde uvedenými podmínkami, společnost Synology může tuto smlouvu EULA ukončit, a to bez narušení jiných práv. V takovém případě musíte přestat používat Software a zničit všechny kopie Softwaru a všechny jeho součásti.

Sekce 16. Převod. Svá práva vyplývající z této smlouvy EULA nesmíte předat ani je převést na třetí stranu, s výjimkou součástí předinstalovaných na Produktech. Takový převod nebo předání v rozporu s výše uvedeným nebude platné.

Sekce 17. Platné zákony. Pokud to není výslovně zakázáno místními zákony, tato smlouva EULA se řídí zákony země, podle jejíhož právního řádu byla společnost Synology Inc. založena, a to bez ohledu na jakýkoli konflikt v zákonech.

Sekce 18. Řešení sporů. Jakýkoli spor, rozepře nebo nárok související s touto smlouvou EULA bude výhradně a s konečnou platností řešen arbitráží vedenou třemi neutrálními rozhodčími v souladu s postupy dle arbitrážního zákona a souvisejících pravidel země, v níž byla společnost Synology Inc. založena. V takových případech bude arbitráž omezena pouze na spor mezi vámi a společností Synology. Arbitráž ani žádná její část nebude konsolidována s žádnou jinou arbitráží a nebude vedena jako hromadná arbitráž ani arbitráž s hromadnou žalobou. Arbitráž se bude konat v Tchaj-peji a bude vedena v angličtině nebo, pokud se na tom obě strany domluví, v mandarínštině. Rozhodnutí arbitráže bude konečné a závazné pro všechny strany a může být vymáháno u jakéhokoli soudu v příslušné jurisdikci. Jste srozuměni s tím, že v případě neexistence tohoto ustanovení byste měli právo řešit jakékoli spory, rozepře nebo nároky soudní cestou, včetně řešení nároků formou hromadné žaloby nebo hromadného řízení, a že se výslovně a informovaně těchto práv zříkáte a souhlasíte s řešením sporů závaznou arbitráží, a to v souladu s ustanoveními v této Sekci 18. Nic v této sekci nezakazuje ani neomezuje společnost Synology v tom, aby vyhledala náhrady nebo uplatňovala jiná práva nebo nároky, které může mít dle zákona nebo přirozeného práva, za skutečné nebo hrozící narušení jakéhokoli ustanovení této smlouvy EULA v souvislosti s právy na duševní vlastnictví společnosti Synology.

Sekce 19. Poplatky za právní zastoupení. V arbitráži, zprostředkování nebo jiném právním kroku nebo jednání kvůli vynucení práv nebo nároků vyplývajících z této smlouvy EULA bude mít vítězná strana vedle odškodnění, na které má nárok, také právo na náhradu nákladů a přiměřených poplatků za právní zastoupení.

Sekce 20. Oddělitelnost. Pokud jakékoli ustanovení této smlouvy EULA bude soudem kompetentní jurisdikce označeno za neplatné, nezákonné nebo jinak nevyhnutelné, zbytek této smlouvy EULA zůstane platný.

Sekce 21. Úplná smlouva. Tato smlouva EULA představuje kompletní smlouvu mezi společností Synology a vámi s ohledem na Software a předmět této smlouvy a nahrazuje všechny předchozí a dočasné dohody a smlouvy, ať už písemné nebo slovní. Žádný dodatek, úprava nebo zrušení jakéhokoli ustanovení této smlouvy EULA nebude platné, dokud nebude podepsáno stranou, která tímto bude zavázána.

Toto EULA ujednání je překlad anglické jazykové verze. V případě nesouladu mezi anglickou verzí a verzí v jiných jazycích bude brána za směrodatnou anglická verze.

SYNOLOGY, INC. OMEZENÁ ZÁRUKA NA PRODUKT

TATO OMEZENÁ ZÁRUKA (DÁLE JEN „ZÁRUKA“) SE VZTAHUJE NA NÍŽE DEFINOVANÉ PRODUKTY SPOLEČNOSTI SYNOLOGY, INC. A JEJÍCH PŘIDRUŽENÝCH SPOLEČNOSTÍ VČETNĚ SPOLEČNOSTI SYNOLOGY AMERICA CORP (DÁLE JEN OBECNĚ „SPOLEČNOST SYNOLOGY“). OTEVŘENÍM BALÍČKU OBSAHUJÍCÍHO PRODUKT NEBO POUŽÍVÁNÍM PRODUKTU SOUHLASÍTE S TÍM, PŘÍJÍMÁTE PODMÍNKY TĚTO ZÁRUKY A SOUHLASÍTE, ŽE JIMI BUDETE VÁZANI. UPOZORŇUJEME, ŽE TATO OMEZENÁ ZÁRUKA SE NEVZTAHUJE NA SOFTWARE OBSAŽENÝ V PRODUKTECH, KTERÝ SE ŘÍDÍ VLASTNÍ LICENČNÍ SMLOUVOU S KONCOVÝM UŽIVATELEM, A ŽE SI SPOLEČNOST SYNOLOGY VYHRAZUJE PRÁVO PRŮBĚŽNĚ PROVÁDĚT ÚPRAVY NEBO ZMĚNY TĚTO ZÁRUKY NA PRODUKT BEZ PŘEDCHOZÍHO UPOZORNĚNÍ. POKUD S PODMÍNKAMI TĚTO ZÁRUKY NESOUHLASÍTE, PRODUKT NEPOUŽÍVEJTE. NAMÍSTO TOHO MŮŽETE PRODUKT VRÁTIT PRODEJCI, OD KTERÉHO JSTE JEJ ZAKOUPILI, ZA NÁHRADU PODLE PRAVIDEL, KTERÉ PRODEJCE UPLATŇUJE. UPOZORŇUJEME, ŽE ZÁRUKA SPOLEČNOSTI SYNOLOGY NENÍ DOSTUPNÁ V KAŽDÉ ZEMI, A ŽE SPOLEČNOST MŮŽE PLNĚNÍ TĚTO OMEZENÉ ZÁRUKY, POKUD BUDE UPLATNĚNA V JINÉ ZEMI, NEŽ KDE BYL PRODUKT PŮVODNĚ ZAKOUPEN, ODMÍTNOUT. ZEMĚ, KDE BYL PRODUKT PŮVODNĚ ZAKOUPEN, SE ZJISTÍ PODLE INTERNÍCH ZÁZNAMŮ SPOLEČNOSTI SYNOLOGY.

Článek 1. Produkty

- (a) Termín „produkty“ označuje nové produkty nebo repasované produkty.
- (b) Termín „nový produkt“ označuje hardwarový produkt značky Synology a příslušenství značky Synology v původním obalu, které zákazník zakoupil od autorizovaného distributora nebo prodejce produktů Synology. Náš „nový produkt“ si můžete prohlédnout na webu [Stav podpory k produktům](#).
- (c) Termín „repasovaný produkt“ označuje všechny produkty Synology, které byly repasovány přidruženou společností společnosti Synology nebo autorizovaným distributorem nebo prodejcem Synology, přičemž nezahrnuje tyto produkty prodávané jakoukoli osobou „tak, jak jsou“ nebo „bez záruky“.
- (d) Další definice: „Zákazník“ znamená původní fyzickou nebo právnickou osobu kupující produkt od společnosti Synology nebo autorizovaného distributora či prodejce Synology; „Internetový obchod“ znamená obchod online provozovaný společností Synology nebo přidruženou společností společnosti Synology; „Software“ znamená proprietární software společnosti Synology, který se při zakoupení zákazníkem dodává s produktem, zákazník si ho stáhne z webu nebo který je v produktu Synology předem nainstalovaný a patří sem veškerý firmware, související média, obrázky, animace, video, zvuk, text a applety zabudované do softwaru nebo produktu a veškeré aktualizace a upgrady takového softwaru.

Článek 2. Záruční doba

- (a) „Záruční doba“: Záruční doba začíná datem zakoupení, které je vyznačeno na potvrzení o nákupu nebo faktuře vystavené pro zákazníka, a končí u všech nových produktů den po skončení záruční doby. Záruční doba všech nových produktů se uvádí zde: [Stav podpory k produktům](#). U repasovaných produktů nebo opravených dílů jde o zbývající dobu záruční doby produktu, který nahrazují, nebo devadesát (90) dní od data výměny nebo opravy produktu, podle toho, která doba je delší; nevztahuje se na produkty prodávané jakýmkoli obchodem „tak, jak jsou“ a „bez záruky“. V případě nepředložení účtenky nebo faktury začíná záruční doba dnem výroby podle našich interních záznamů.
- (b) „Prodloužená záruční doba“: Pro zákazníky, kteří zakoupí volitelnou službu EW201/ EW202 pro produkty stanovené v článku 1 (b) se záruční doba uvedená v článku 2 (a) pro příslušný produkt zaregistrovaný s volitelnou službou EW201/ EW202 prodlužuje o dva roky. Příslušný model je uveden na stránce [Prodloužená záruka](#).
- (c) „Okamžitě ukončení záruční doby“: Doba, po kterou disk Synology pokrývá záruka, bude okamžitě ukončena v případě, když dojde k některé z následujících situací: (a) ukazatel opotřebení životnosti disku SSD je roven nebo větší než omezení uvedené ve „specifikacích produktu“ disku přiložených k zakoupenému produktu; (b) záznam o teplotě libovolného produktu disku je roven nebo překročí omezení provozní teploty disku, které je uvedeno ve „specifikacích produktu“ disku přiložených k zakoupenému produktu.

Článek 3. Omezená záruka a náprava

3.1 Omezená záruka. Za podmínek článku 3.2 zaručuje společnost Synology zákazníkovi, že žádný produkt (a) nebude obsahovat závady materiálu nebo řemeslného provedení a (b) každý produkt bude při normálním používání během záruční doby fungovat ve své podstatě dle specifikací, které společnost Synology pro produkt zveřejnila. Tato omezená záruka se nevztahuje na software obsažený v produktu nebo zakoupený zákazníkem, který podléhá případně doprovodné licenční smlouvě s koncovým uživatelem poskytnuté s produktem. Společnost Synology neposkytuje žádnou záruku na repasovaný produkt prodávaný „tak jak je“ nebo „bez záruky“. (c) Tato omezená záruka je NEPŘEVODITELNÁ a týká se pouze zákazníků, kteří nakupují produkty přímo od přidružených společností a prodejců Synology a distributorů autorizovaných společností Synology. Platnost záruky stanovené v článku 3 skončí, pokud zákazník prodá nebo předá produkt jiné osobě.

3.2 Výjimky. Výše uvedené záruky a záruční závazky neplatí pro produkt, který (a) byl nainstalován nebo používán způsobem, který není specifikován nebo popsán v produktu, specifikacích nebo souvisejících dokumentech nebo byl jakýmkoli způsobem chybně použit, použit k nesprávnému účelu nebo poškozen; (b) byl poškozen následkem nehody, požáru, kontaktu s tekutinou, zemětřesení nebo jiného externího faktoru či použití produktu v nesprávném prostředí; (c) byl rozebrán bez svolení od společnosti Synology; nebo (d) byl kosmeticky poškozen v důsledku běžného opotřebení nebo jinak následkem běžného stárnutí produktu, což zahrnuje zejména poškrábání, promáčkliny a ulomený plast na portech, pokud defekt není způsoben následkem vady materiálu nebo zpracování; (e) z produktu bylo odstraněno sériové číslo

nebo je nečitelné a produkt tak nelze identifikovat; (f) byl poškozen nebo vyřazen z provozu, protože zákazník neimplementuje opravu, úpravu, rozšíření, vylepšení nebo jinou aktualizaci, kterou společnost Synology zákazníkovi zpřístupní, nebo protože zákazník implementuje, nainstaluje nebo použije opravu, úpravu, rozšíření, vylepšení nebo jinou aktualizaci, kterou zákazníkovi zpřístupní jakýkoli jiný výrobce; (g) byl poškozen, vyřazen z provozu nebo došlo k narušení jeho kompatibility v důsledku instalace nebo používání společně s položkami nedodanými společností Synology jinými než hardware, software a další příslušenství, pro které je produkt určen.

Každá z výše uvedených situací podléhá kontrole a ověření vzhledu a funkčnosti produktu společností Synology.

3.3 Záruční podpora a výhradní náprava. Pokud zákazník níže popsaným způsobem oznámí nedodržení jakýchkoli záruk stanovených v článku 3.1 během platné záruční doby způsobem stanoveným níže, společnost Synology po ověření tohoto nedodržení společností Synology dle vlastního uvážení: (a) vynaloží přiměřené úsilí na opravu produktu, (b) poskytuje technickou podporu nebo (c) vymění produkt, který nesplňuje záruční podmínky, nebo jeho část po vrácení celého produktu v souladu se článkem 3.4. Výše uvedené stanovuje veškerou odpovědnost společnosti Synology a veškeré a výhradní nápravy, které má zákazník k dispozici v případě porušení záruky dle článku 3.1 nebo v případě libovolné jiné vady nebo nedostatku Produktu. Zákazník poskytne při zjišťování a ověřování nedodržení záručních podmínek u produktu společnosti Synology přiměřenou pomoc. Záruční podpora se nevztahuje na záchranu dat uložených v produktu Synology nebo jeho zálohách. Zákazník musí před navrácením produktu společnosti Synology vytvořit záložní kopii uložených dat, společnost Synology může v průběhu vykonávání záručních služeb všechny informace a data v produktu odstranit a neponese odpovědnost za žádnou ztrátu dat s tím spojenou.

3.4 Vrácení. Každé vrácení produktu zákazníkem podle článku 3.3 je nutné provést podle aktuálních postupů vrácení společnosti Synology s přiložením potvrzení o nákupu nebo faktury. Další informace o postupu vrácení se nacházejí na webu [Jak mohu produkt Synology reklamovat?](#) U záručních nároků musí zákazník společnosti Synology v souladu s tímto článkem 3.4 vrátit kompletní produkt. Každý vrácený produkt, který (a) byl rozebrán (pokud tak nebylo učiněno na pokyn společnosti Synology); nebo (b) z produktu bylo odstraněno sériové číslo nebo je nečitelné a produkt tak nelze identifikovat, nebo (c) byl poškozen při přepravě v rámci navrácení v důsledku nesprávného zabalení (včetně poškrábání a deformací), bude odmítnut a vrácen zákazníkovi na náklady zákazníka. Každý produkt musí být vrácen ve stejném stavu, v jakém byl obdržán od společnosti Synology na adresu stanovenou společností Synology, s předem zaplaceným předplatným, v obalu, který dostatečně chrání obsah. Zákazník nese odpovědnost za pojištění a riziko ztráty nebo poškození s ohledem na vrácené položky, dokud je společnost Synology řádně neobdrží.

3.5 Výměna nového produktu nebo repasovaného produktu společností Synology. Pokud se společnost Synology rozhodne jakýkoliv produkt v rámci této záruky podle článku 3.1 vyměnit, potom společnost Synology dodá náhradní produkt na náklady společnosti Synology přepravní metodou, kterou zvolí společnost Synology, a to po obdržení produktu nesplňujícího záruční podmínky v souladu s článkem 3.4 a poté, co společnost Synology ověří, že produkt nesplňuje záruční podmínky. Repasované produkty jsou před odesláním k zákazníkům kontrolovány, jestli důsledně splňují standardy kvality společnosti Synology. Některé z repasovaných produktů mohou mít na svém povrchu skvrny, škrábance nebo jiné známky běžného opotřebení. V některých zemích může společnost Synology dle vlastního uvážení u vybraných produktů rozhodnout, že v rámci služby Synology Replacement Service zašle zákazníkovi náhradní produkt ještě před obdržením produktu, který nesplňuje záruční podmínky, vráceného zákazníkem (dále jen "služba Synology Replacement Service").

3.6 Prohlášení o zárukách. ZÁRUKY, ZÁVAZKY A ODPOVĚDNOST SPOLEČNOSTI SYNOLOGY A NÁPRAVY ZÁKAZNÍKA STANOVENÉ V TĚTO ZÁRUCE JSOU VÝHRADNÍ A ZÁKAZNÍK SE TÍMTO ZŘÍKÁ NÁROKU NA JAKÉKOLI JINÉ ZÁRUKY, ZÁVAZKY NEBO ODPOVĚDNOST ZE STRANY SPOLEČNOSTI SYNOLOGY A VŠECH OSTATNÍCH PRÁV, NÁROKŮ A NÁPRAV, KTERÉ BY MOHL ZÁKAZNÍK PO SPOLEČNOSTI SYNOLOGY VYŽADOVAT, AŽ UŽ VÝSLOVNÝCH NEBO IMPLIKOVANÝCH, VYPLÝVAJÍCÍCH ZE ZÁKONA NEBO JINAK, V SOUVISLOSTI S PRODUKTEM, DOPROVODNOU DOKUMENTACÍ NEBO SOFTWAREM A VEŠKERÝM OSTATNÍM ZBOŽÍM NEBO SLUŽBAMI, KTERÉ JSOU DODÁNY V RÁMCI TĚTO ZÁRUKY, A TO ZEJMÉNA: (A) IMPLIKOVANOU ZÁRUKU OBCHODOVATELNOSTI NEBO VHODNOSTI PRO URČITÝ ÚČEL NEBO POUŽITÍ; (B) IMPLIKOVANOU ZÁRUKU VYPLÝVAJÍCÍ Z PLNĚNÍ SMLOUVY, JEDNÁNÍ NEBO OBCHODNÍCH ZVYKŮ; (C) PORUŠENÍ ZÁKONA NEBO ZNEUŽITÍ; NEBO (D) PROTIPRÁVNÍHO JEDNÁNÍ (AŽ UŽ VYPLÝVAJÍCÍHO Z NEDBALOSTI, PŘÍMÉ ODPOVĚDNOSTI, ODPOVĚDNOSTI ZA PRODUKT NEBO JINÉHO PRÁVNÍHO PODKLADU). SPOLEČNOST SYNOLOGY NEZARUČUJE A VÝSLOVNĚ ODMÍTÁ POSKYTNUTÍ JAKÉKOLI ZÁRUKY TOHO, ŽE DATA NEBO INFORMACE ULOŽENÉ V JAKÉMKOLIV PRODUKTU SYNOLOGY BUDOU BEZPEČNÁ A ŽE NEBUDE EXISTOVAT RIZIKO ZTRÁTY DAT. SPOLEČNOST SYNOLOGY DOPORUČUJE ZÁKAZNÍKŮM PROVÁDĚT PŘÍSLUŠNÁ OPATŘENÍ NA ZÁLOHOVÁNÍ DAT ULOŽENÝCH V PRODUKTU. NĚKTERÉ STÁTY ČI JURISDIKCE NEUMOŽŇUJÍ OMEZENÍ IMPLIKOVANÝCH ZÁRUK, PROTO VÝŠE UVEDENÉ OMEZENÍ NEMUSÍ PRO ZÁKAZNÍKA PLATIT.

Článek 4. Omezení odpovědnosti

4.1 Vyšší moc. Společnost Synology neponese odpovědnost za žádné prodlevy či ztrátu výkonu podle požadavků této záruky, které budou způsobeny příčinou, která je mimo její přiměřenou kontrolu (zejména konání nebo nekonání zákazníka), a toto nebude považováno ani za porušení nebo nedodržení této záruky.

4.2 Prohlášení o některých škodách. SPOLEČNOST SYNOLOGY ANI JEJÍ DODAVATELÉ NEBUDOU V ŽÁDNÉM PŘÍPADĚ ODPOVĚDNI ZA NÁKLADY POKRYTÍ ANI ZA NÁHODNÉ, NEPŘÍMÉ, ZVLÁŠTNÍ, SANKČNÍ, NÁSLEDNÉ

NEBO PODOBNÉ ŠKODY NEBO JINOU ODPOVĚDNOST (ZEJMÉNA ZTRÁTY DAT, INFORMACÍ, PŘÍJMU, ZISKU NEBO ZAKÁZEK) VYPLÝVAJÍCÍ Z POUŽÍVÁNÍ ČI NEMOŽNOSTI POUŽÍVAT PRODUKT, DOPROVODNOU DOKUMENTACI ČI SOFTWARE A VEŠKERÉ OSTATNÍ ZBOŽÍ ČI SLUŽBY POSKYTOVANÉ PODLE TÉTO ZÁRUKY, AŽ UŽ NA ZÁKLADĚ SMLOUVY, PORUŠENÍ PRÁVA (VČETNĚ NEDBALOSTI), PŘÍMÉ ODPOVĚDNOSTI NEBO JINÉ PRÁVNÍ TEORIE, A TO I V PŘÍPADĚ, ŽE SPOLEČNOST SYNOLOGY BYLA NA MOŽNOST TAKOVÝCHTO ŠKOD UPOZORNĚNA.

4.3 Omezení odpovědnosti. ODPOVĚDNOST SPOLEČNOSTI SYNOLOGY A JEJÍCH DODAVATELŮ SOUVISEJÍCÍ S POUŽÍVÁNÍM NEBO NEMOŽNOSTÍ POUŽÍVAT PRODUKT, DOPROVODNOU DOKUMENTACI NEBO SOFTWARE A JAKÉKOLI JINÉ ZBOŽÍ NEBO SLUŽBY POSKYTOVANÉ V RÁMCI TÉTO ZÁRUKY JE OMEZENÁ NA ČÁSTKU, KTEROU ZÁKAZNÍK SKUTEČNĚ ZAPLATIL ZA PRODUKT, A TO BEZ OHLEDU NA HODNOTU ŠKOD, KTERÉ MŮŽE ZÁKAZNÍK UTRPĚT, AŽ UŽ NA ZÁKLADĚ SMLOUVY, PORUŠENÍ ZÁKONA (VČETNĚ NEDBALOSTI), PŘÍMÉ ODPOVĚDNOSTI NEBO JINÉ PRÁVNÍ TEORIE. Výše uvedené prohlášení o některých škodách a omezení odpovědnosti bude platit v maximálním rozsahu, který je povolen platným právem. Právo některých států nebo jurisdikcí neumožňuje vyloučení nebo omezení některých škod. Podle toho, do jaké míry se tyto zákony vztahují na tento produkt, nemusí tato vyloučení a omezení pro zákazníka platit.

Článek 5. Různé

5.1 Majetková práva. Produkt a veškerý doprovodný software a dokumentace dodaná s produktem jsou chráněny patentovými právy a právem duševního vlastnictví společností Synology a jejich dodavatelů a poskytovatelů licencí. Společnost Synology si ponechává a vyhrazuje veškerá práva, titul a podíl na duševním vlastnictví produktu a v rámci této záruky se zákazníkovi nepřevádí žádný titul nebo práva duševního vlastnictví k produktu, doprovodnému softwaru nebo dokumentaci či jinému zboží dodanému v rámci této záruky. Zákazník (a) se bude řídit podmínkami licenční smlouvy s koncovým uživatelem společnosti Synology, která doprovází veškerý Software dodávaný společností Synology nebo distributorem nebo prodejcem autorizovaným společností Synology; a (b) nebude se snažit zpětně analyzovat jakýkoli Produkt nebo jeho součást nebo doprovodný Software nebo jinak zneužít, obejít nebo narušit jakákoli práva společnosti Synology na duševní vlastnictví.

5.2 Předání. Zákazník bez předchozího písemného souhlasu společnosti Synology nepředá přímo, ze zákona ani jinak žádné z práv udělených v této záruce.

5.3 Žádné další podmínky. Kromě situací výslovně povolených touto zárukou nebude žádná strana vázána žádnou podmínkou či jiným ustanovením, které je v konfliktu s ustanoveními této záruky a které libovolná strana provedla na objednávce, dokladu, stvrzení, potvrzení, v korespondenci nebo jinde, pokud každá strana s takovým ustanovením písemně konkrétně nesouhlasí, ani konkrétně s tímto nesouhlasí. Pokud je tato záruka v konfliktu s podmínkami jiné smlouvy, kterou strany uzavřely v souvislosti s produktem, má tato záruka vyšší prioritu, pokud jiná smlouva specificky neuvádí články této Záruky, které nahrazuje.

5.4 Platné právo. Pokud to není výslovně zakázáno místním právem, řídí se tato záruka pro zákazníky sídlící v USA zákony státu Washington, USA; a zákony Čínské republiky (Tchaj-wan) pro zákazníky nesídlící v USA, a to bez ohledu na libovolnou kolizi právních principů znamenající opak. Nebere se ohled na Úmluvu OSN o smlouvách o mezinárodní koupi zboží z roku 1980 ani žádné novější úpravy.

5.5 Řešení sporů. Veškeré spory nebo nároky související s touto zárukou, produktem nebo službami poskytovanými společností Synology s ohledem na produkt nebo vztah mezi zákazníky bydlicími v USA a společností Synology budou řešeny výhradně a s konečnou platností arbitráží dle aktuálních obchodních pravidel asociace American Arbitration Association (kromě případů uvedených níže). Arbitráž bude vedena před jediným rozhodcem a bude omezena pouze na spor mezi zákazníkem a společností Synology. Arbitráž ani žádná její část nebude konsolidována s žádnou jinou arbitráží a nebude vedena jako hromadná arbitráž ani arbitráž s hromadnou žalobou. Arbitráž bude vedena v King County, ve státě Washington, USA, podáním dokumentů, telefonicky, online nebo osobně, o čemž rozhodne rozhodce na základě žádosti zúčastněných stran. Strana, která bude uznána za vítěze arbitráže nebo žaloby podané v USA nebo mimo USA, obdrží veškeré náklady a přiměřenou náhradu na právní zastoupení, včetně všech poplatků, které vítězná strana zaplatila v rámci arbitráže. Jakékoli rozhodnutí arbitráže bude pro strany konečné a závazné a rozhodnutí může být použito u kteréhokoli soudu v příslušné jurisdikci. Zákazník je srozuměn s tím, že v případě neexistence tohoto ustanovení by měl zákazník právo řešit všechny takovéto spory nebo nároky soudní cestou, a to včetně práva vymáhat nároky formou hromadné žaloby nebo hromadného řízení, a že se těchto práv zákazník výslovně a informovaně zřiká a souhlasí s řešením sporů závaznou arbitráží, a to v souladu s ustanoveními v tomto článku 5.5. U zákazníků s bydlištěm mimo USA budou veškeré spory nebo nároky popsané v tomto článku s konečnou platností řešeny arbitráží vedenou třemi neutrálními rozhodci v souladu s postupy dle rozhodčího zákona Čínské republiky a souvisejících vymáhacích pravidel. Arbitráž se bude konat v: Tchaj-pej, Tchaj-wan, Čínská republika, a bude vedena v angličtině nebo, pokud se na tom obě strany dohodnou, v mandarínské čínštině. Rozhodnutí arbitráže bude pro všechny strany konečné a závazné a může být vymáháno u jakéhokoli soudu s příslušnou jurisdikcí. Nic v tomto článku nezakazuje ani neomezuje společnost Synology v tom, aby uplatňovala soudní ochranu nebo jiná takováto práva nebo nároky, které může mít dle zákona nebo přirozeného práva za skutečné nebo hrozící narušení jakéhokoli ustanovení této záruky v souvislosti s právy duševního vlastnictví společnosti

Synology.

5.6 Poplatky za právní zastoupení. V libovolné arbitráži, mediaci nebo jiném právním úkonu či jednání v rámci vymáhání práv nebo nároků vyplývajících z této záruky bude mít vítězná strana vedle odškodnění, na které má nárok, také právo na náhradu nákladů a přiměřených poplatků za právní zastoupení.

5.7 Omezení vývozu. Berete na vědomí, že produkt může podléhat omezením pro vývoz, která uplatňují Spojené státy americké. Budete dodržovat veškeré platné zákony a předpisy, které se vztahují na produkt, zejména předpisy Úřadu pro export Spojených států amerických.

5.8 Oddělitelnost. Pokud jakékoli ustanovení této záruky bude soudem příslušné jurisdikce označeno za neplatné, nezákonné nebo nevynutitelné, zbytek této záruky zůstane zcela platný a účinný.

5.9 Celá smlouva. Tato záruka představuje úplnou smlouvu mezi společností Synology a zákazníkem s ohledem na předmět této smlouvy a nahrazuje všechny předchozí smlouvy. Žádný dodatek, úprava nebo zrušení jakéhokoli ustanovení této záruky nebude platné, dokud nebudou zaznamenány v písemném podání podepsaném stranou, která tímto bude zavázána.

FCC Declaration of Conformity

This device complies with Part 15 of the FCC Rules. Operation is subject to the following two conditions: (1) this device may not cause harmful interference, and (2) this device must accept any interference received, including interference that may cause undesired operation.

この装置は、クラス A 機器です。この装置を住宅環境で使用すると電波妨害を引き起こすことがあります。この場合には使用者が適切な対策を講ずるよう要求されることがあります。

VCCI - A